



## KORKUT ATA TÜRKİYAT ARAŞTIRMALARI DERGİSİ

Uluslararası Dil, Edebiyat, Kültür, Tarih, Sanat ve Eğitim Araştırmaları Dergisi

The Journal of International Language, Literature, Culture, History, Art and Education Research

Sayı/Issue 19 (Aralık/December 2024), s. 247-256.

Geliş Tarihi-Received: 29.11.2024

Kabul Tarihi-Accepted: 30.12.2024

Araştırma Makalesi-Research Article

ISSN: 2687-5675

DOI: 10.5281/zenodo.14576600

# Chopin La Minör Vals B.150 Eserinin Performansa Yönelik Sol El Çalışma Analizi

## Performance-Oriented Left-Hand Study Analysis of Chopin's Waltz in a Minor B.150

Turgay TUNÇ\*

### Öz

Bu araştırmanın amacı, Chopin La Minör Vals B.150 eserinin performansa yönelik sol el çalışma analizini yapmaktır. Araştırmada eserin teknik ve biçimsel analizi üzerine odaklanılmıştır. Araştırma, piyano öğrencilerinin bu eseri daha etkili bir şekilde çalışabilmesi için detaylı çalışma yöntemleri sunmayı amaçlamaktadır. Nitel bir araştırma olan bu çalışmada doküman analizi yöntemi kullanılmış olup, Chopin La Minör Vals B.150 bu yöntemle analiz edilmiştir. Araştırma sonucunda, eserin temel yapısının sürekli hareketlilik ve ritmik dinamizmle desteklendiği tespit edilmiştir. Bas çizgisinin tekrarlı motiflerle esere kararlılık kattığı ve armonik yapıların dramatik bir duygu yükü oluşturduğu görülmüştür. Bunun yanı sıra, eserdeki modülasyonlar ve kadanslar, eserin romantik dönem müziğinin estetik anlayışını yansıttığını göstermektedir. Araştırmanın bulguları, Chopin'in eserinin müzik eğitimi ve performans pratikleri için önemli bir kaynak olabileceğini göstermektedir. Özellikle bas çizgisine dayalı yapılandırılmış tekrarlar, armonik geçişlerle birleşerek esere hareketlilik kazandırmakta ve öğretim açısından analiz edilmesi gereken değerli bir örnek sunmaktadır. Armonik geçişlerde kullanılan dokular ve modülasyon teknikleri, eserin estetik değerini artırırken, müzikal performanslarda bu yönlerin vurgulanmasının önemi ortaya konulmuştur.

**Anahtar Kelimeler:** Chopin, piyano, müziksel performans, müzikal analiz.

### Abstract

The aim is to analyze the left-hand practice for performance purposes in Chopin's Waltz in A minor, B.150. The focus is on technical and formal analysis. The study aims to provide detailed study methods for piano students to work on this piece more effectively. This qualitative research used document analysis to analyze Chopin's Waltz in A minor, B.150. As a result, it was determined that the basic structure of the piece is supported by constant movement and rhythmic dynamism. It was observed that the bass line added stability to the piece with repetitive motifs and that the harmonic structures created a dramatic emotional charge. Additionally, the modulations and cadences in the piece show that it reflects the aesthetic understanding of Romantic period music. The findings indicate that Chopin's work can be an important source for music education and performance practices. Particularly, the structured repetitions based on the bass line, combined with harmonic transitions, give the piece a sense of movement and provide a valuable example to be analyzed in terms of

\* Dr. Öğr. Üyesi, Zonguldak Bülent Ecevit Üniversitesi, Devlet Konservatuarı, e-posta: trgtunc@gmail.com, ORCID: 0000-0002-5257-5469.

teaching. The textures used in harmonic transitions and modulation techniques increase the aesthetic value of the piece, while the importance of emphasizing these aspects in musical performances is revealed.

**Keywords:** Chopin, piano, musical performance, musical analysis..

## Giriş

Piyano repertuarının en önemli isimlerinden biri olan Frederic Chopin, tüm müzikal üretimini neredeyse tamamen bu enstrümana adamıştır. Eserlerinde piyanonun sınırlarını zorlayan ve bu enstrümanın ses ve teknik olanaklarını en üst düzeye çıkaran Chopin, haklı olarak piyano ile en çok özdeşleşen besteci olarak kabul edilir (Elivar, 2020, s. 106). Chopin'in eserleri, teknik incelikleri ve duygusal derinliğiyle piyano repertuarının önemli bir parçasını oluşturur. Chopin'in eserlerinde, şiddetli ve coşkulu ifadeler ile yumuşak ve çekingen tonların bir arada bulunması dikkat çekicidir. Bu zıt karakterler, aynı kompozisyon içerisinde bile iç içe geçerek, çelişkili bir bütünlük oluşturur. Eserlerindeki bu ikilik, farklı duygusal kutupların bir araya gelmesini sağlayan ortak bir melodik yapı ile birleştirilmiştir. Gide'ye (2010) göre Chopin'in müziği, derin bir hüznün ve duygusallık barındırır da bu melankoliyi aşarak bir nevi katarsis etkisi yaratır ve dinleyicide umut ve sevinç duygularını uyandırır (akt. Say, 1997, s. 363). Buna ek olarak Gide (2010) Chopin'in müziğiyle ilgili şu ifadeleri kullanmıştır: "Chopin'de ışığın yumuşak yansımaları, su sesi, rüzgâr esintileri, yaprak kıvıldağıları vardır. Yüksek sesle konuşmaz, iddialı bir şey söylemez, hafifçe değinir geçer. Bu kadarıyla söyledikleri içinize işler, düşlerde dolaştırır, sizi inandırır." (akt. Say, 1997, s. 363).

Chopin'in piyano müziğinde kullandığı bağımsız formlar arasında, küçük ölçekli ve doğaçlama tarzları nedeniyle bestecinin müzikal malzeme üzerinde yoğunlaşmasını kolaylaştıran Nocturnler, Emproptüler ve Valsler yer alır. Chopin'in eserlerin icrasında, özellikle sol elin rolü belirgin bir öneme sahiptir. Sol elin geniş aralıklarla yürüttüğü bas çizgisi, eserin armonik temelini oluştururken, doğru perdeleri çalabilme, ritmik tutarlılığı koruyabilme ve melodik akışa uyum sağlama gibi beceriler, kusursuz bir yorum için vazgeçilmezdir. Ancak bu zorlukların üstesinden gelmek, yalnızca teknik çalışmayla sınırlı kalmayıp, sistematik ve aşamalı bir öğrenme yöntemini gerektirir. Polonya'nın dahi bestecisi olarak bilinen Chopin, Niels Gade, Carl Nielsen, Edvard Grieg, Sibelius, Glinka, Smetana, Dvořák, Liszt, Schumann, Wagner, Çaykovski, Hugo Wolf, Scriabin, Delius ve Debussy gibi sanatçılara ilham kaynağı olmuştur (Dağlar, 2010, s. 416).

Bu çalışmada, Chopin'in La Minör Vals, B.150 (Opus Posthumous) eserine yönelik performans odaklı bir sol el çalışma yöntemi ele alınmıştır. Çalışma, eserin teknik zorluklarını çözmek yerine, teori ve uygulama ilişkisine dayalı, kolaydan zora ilerleyen bir yaklaşımla hem öğretim hem de öğrenim sürecine katkı sağlamayı amaçlamaktadır. Bu kapsamda, sol elin ezberlenmesi, eksiksiz öğrenilmesi ve eserin icrasında hakimiyetin artırılması hedeflenmiştir. Çalışmada ortaya konan söz konusu yöntem, sol eldeki zorlukların giderilmesi yoluyla kusursuz bir performansa ulaşılmasını destekleyecek bir rehber niteliği taşımaktadır.

## 1. Yöntem

Bu çalışma, doküman analizi yöntemini kullanan nitel bir araştırmadır. Doküman analizi yöntemi, araştırmacıların yazılı kaynaklardan veri toplamasına ve sistematik olarak analiz etmelerine olanak tanır (Creswell, 2007, s. 141). Nitel araştırma, sorgulayıcı, yorumlayıcı ve sorunu doğal ortamındaki biçimini anlamaya çalışan bir yöntemdir (Guba ve Lincoln, 1994, s. 108; Klenke, 2016, s. 18). Bu bağlamda F. Chopin La Minör Vals B.150 numaralı eser doküman analizi yöntemiyle analiz edilmiştir. Çalışmada eserin bas çizgisi ve armonik ilerleyişine ilişkin detaylı bir analiz gerçekleştirilmiştir.

## 2. Bulgular

### 2.1. Eserin İcraya Yönelik Analiz Boyutları

Bu çalışmada kullanılan eserin icrasına yönelik çalışma analizi iki aşamada ele alınmıştır. Birinci aşamada eserin biçimsel analizi yapılmıştır. İkinci aşamada ise eserin icrasına yönelik çalışma yöntemi anlatılarak eserle ilgili teknik çalışmalara yer verilmiştir.

#### 2.1.1. Chopin La Minör Valsin Form Analizi

İncelenen eser "Dört Bölmeli Şarkı" formundadır. Cümle yönünden incelendiğinde |a+a'| |:b:| |:a''+c:| |a+a'''| şeklindedir. Eser içerisinde yer alan cümleler 8 ölçüden oluşmaktadır. Bu bağlamda cümlelerin simetrik yapıda oluşturulduğu görülmektedir. Esere ait form analizi şeması Şekil 1'de gösterilmiştir.

Şekil 1. Chopin La Minör Valsin Form Analizi Şeması

A	B	A'	A
a + a'	:b:	:a'' + c:	a + a'''
8 + 8	8	8 + 8	8 + 8
la	la	la, La	la

#### 2.1.2. Chopin La Minör Valsin İcraya Yönelik Cümle Analizi

Aşağıda verilen nota yazılarında da görüldüğü üzere, incelenen eserde birbirinden farklı olmak üzere 5 ayrı çalışma cümlesi belirlenmiştir. Bu cümleler Şekil 2. - 3. - 4. - 5. ve 6.'da gösterilmektedir.

Şekil 2. Chopin La Minör Vals- Cümle 1



Şekil 3. Chopin La Minör Vals- Cümle 2



Şekil 4. Chopin La Minör Vals- Cümle 3



Şekil 5. Chopin La Minör Vals- Cümle 4



Şekil 6. Chopin La Minör Vals- Cümle 5

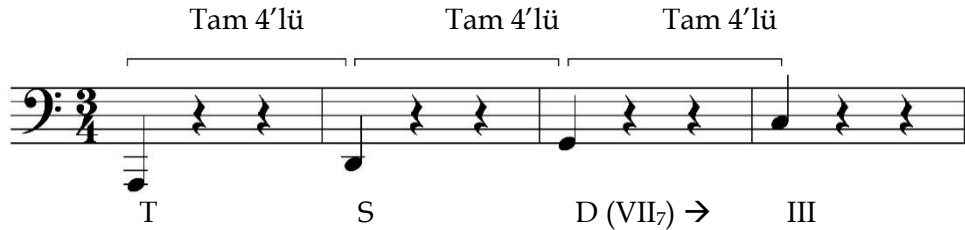


## 2.2. Chopin La Minör Valsin İcraya Yönelik Çalışma Yöntemi

### 2.2.1. Chopin La Minör Valsin Birinci Çalışma Cümlesine Yönelik Çalışma Yöntemi

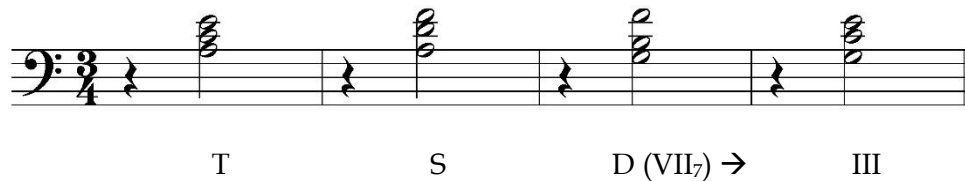
Eserin birinci çalışma cümlesi incelendiğinde (Şekil 2.); her ölçünün birinci vuruşunda, bulunduğu ölçünün akoruna ait olan temel ses yer almaktadır. Bu sesler sırasıyla La ( $T_3^5$ ), Re ( $S_3^5$ ), Sol ( $VII_7$ ) ve Do ( $III_3^5$ ) notalarıdır. Eserin, dört ölçüden oluşan birinci cümlesinin ilk çalışma aşamasına, bu notaları peş peşe çalıp ezberleyerek başlanmalıdır. Bu seslere dikkat edildiğinde seslerin tize doğru Tam Dörtlü (T4) aralığı ile sıralandığı görülmektedir (Şekil 7.).

Şekil 7. Chopin La Minör Vals Cümle 1: Birinci Aşama



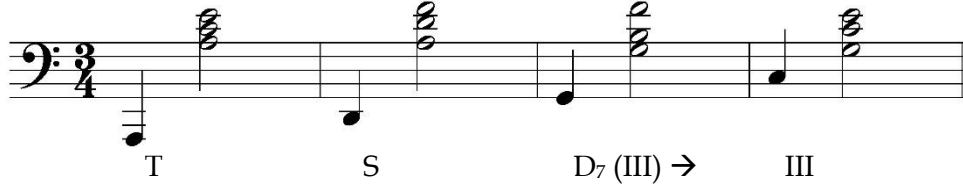
Daha sonraki aşamada ölçülerin ikinci ve üçüncü vuruşlarında yer alan akorları çalışmak gerekmektedir. Bu akorlar; 1. ölçüde temel durumda La Minör akoru (T), 2. ölçüde ikinci çevrim durumunda Re Minör akoru (S), 3. ölçüde tonaliteyi üçüncü dereceye (La Minörden Do Majöre) yönlendirecek olan beşlisi atılmış dominant yedili akoru (D→III), 4. ölçüde ise ikinci çevrim durumunda III. derece akoru (III) şeklindedir. Bu akorlar ezberlenmek amacıyla, uzatma bağı eklenerek sırayla çalışılmalıdır (Şekil 8.). Böylelikle akorlar anlamlandırılarak psikomotor öğrenme boyutlarında kas hafızamıza yerleşecektir.

Şekil 8. Chopin La Minör Vals- Cümle 1: İkinci Aşama



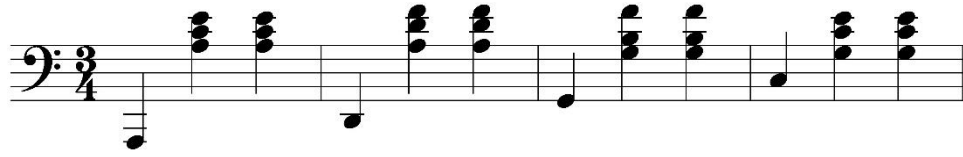
Üçüncü aşamada ise ölçülerin birinci vuruşunda yer alan nota, bir önceki aşamada kullanılan akorla birleştirilerek çalışmalıdır (Şekil 9.). Böylelikle ölçülerin birinci vuruşunda yer alan notalar ile akorlar arasındaki mesafenin icrası pekişecektir.

Şekil 9. Chopin La Minör Vals- Cümle 1: Üçüncü Aşama



Son olarak dördüncü aşamada bestecinin yazdığı şekilde, uzatma bağları kaldırılarak eserin sol el kısmı tekrar tekrar çalınarak pekiştirilmelidir (Şekil 10.).

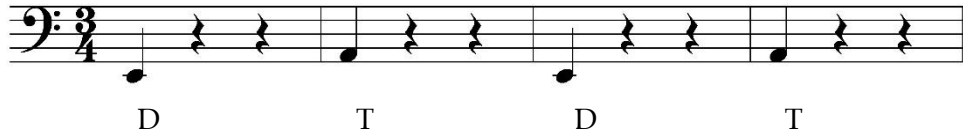
Şekil 10. Chopin La Minör Vals- Cümle 1



## 2.2.2. Chopin La Minör Valsin İkinci Çalışma Cümlesine Yönelik Çalışma Yöntemi

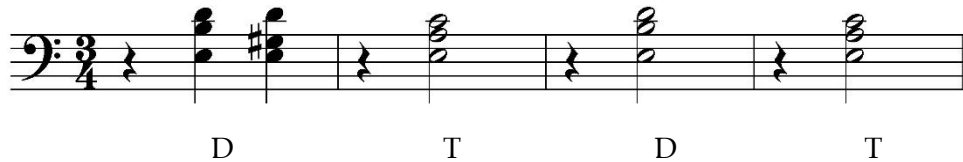
Eserin ikinci çalışma cümlesi incelendiğinde (Şekil 3.); her ölçünün birinci vuruşunda, bulunduğu ölçünün akoruna ait olan temel ses yer almaktadır. Bu sesler sırasıyla Mi (D<sub>3</sub><sup>5</sup>), La (T<sub>3</sub><sup>5</sup>), Mi (D<sub>3</sub><sup>5</sup>) ve La (T<sub>3</sub><sup>5</sup>) notalarıdır. Eserin, dört ölçüden oluşan birinci cümlesinin ilk çalışma aşamasına, bu notaları peş peşe çalıp ezberleyerek başlanmalıdır (Şekil 11.).

Şekil 11. Chopin La Minör Vals- Cümle 2: Birinci Aşama



Daha sonraki aşamada ölçülerin ikinci ve üçüncü vuruşlarında yer alan akorları çalışmak gerekmektedir. Bu akorlar; 1. ölçüde birer vuruş olmak üzere, üçlüsü atılmış dominant yedili akoru ile beşlisi atılmış dominant yedili akoru (D), 2. ölçüde ikinci çevrim durumunda La Minör akoru (T), 3. ölçüde beşlisi atılmış dominant yedili akoru (D), 4. ölçüde ise ikinci çevrim durumunda La Minör akoru (T) şeklindedir. Bu akorlar ezberlenmek amacıyla, uzatma bağı eklenerek sırayla çalışılmalıdır (Şekil 12.). Böylelikle akorlar anlamlandırılarak psikomotor öğrenme boyutlarında kas hafızamıza yerleşecektir.

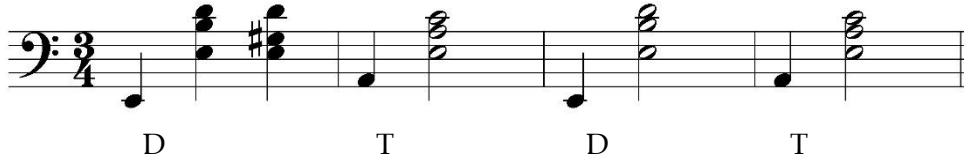
Şekil 12. Chopin La Minör Vals- Cümle 2: İkinci Aşama



Üçüncü aşamada ise ölçülerin birinci vuruşunda yer alan nota, bir önceki aşamada kullanılan akorla birleştirilerek çalışmalıdır (Şekil 13.). Böylelikle ölçülerin birinci vuruşunda yer alan notalar ile akorlar arasındaki mesafenin icrası pekişecektir. Sadece

birinci ölçüdeki akorlar farklılık gösterdiği için, bu akorları birleştirmeden, ayrı ayrı çalışmak daha doğru olacaktır.

Şekil 13. Chopin La Minör Vals- Cümle 2: Üçüncü Aşama



Son olarak dördüncü aşamada bestecinin yazdığı şekilde, uzatma bağları kaldırılarak eserin sol el kısmı tekrar tekrar çalınarak pekiştirilmelidir (Şekil 14.).

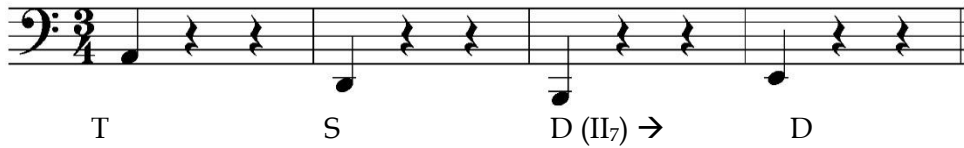
Şekil 14. Chopin La Minör Vals- Cümle 2: Dördüncü Aşama



### 2.2.3. Chopin La Minör Valsin Üçüncü Çalışma Cümlesine Yönelik Çalışma Yöntemi

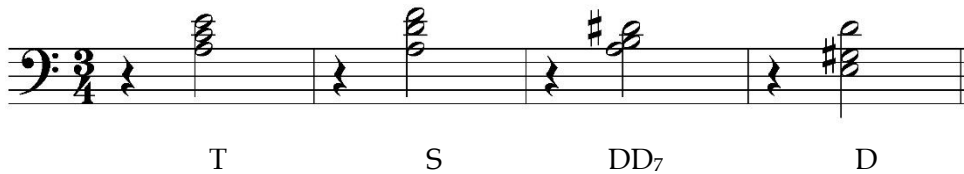
Eserin üçüncü çalışma cümlesi incelendiğinde (Şekil 4.); her ölçünün birinci vuruşunda, bulunduğu ölçünün akoruna ait olan temel ses yer almaktadır. Bu sesler sırasıyla La ( $T_3^5$ ), Re ( $S_3^5$ ), Si ( $II_7$ ) ve Mi ( $D_3^5$ ) notalarıdır. Eserin, dört ölçüden oluşan birinci cümlesinin ilk çalışma aşamasına, bu notaları peş peşe çalıp ezberleyerek başlanmalıdır (Şekil 15.).

Şekil 15. Chopin La Minör Vals- Cümle 3: Birinci Aşama



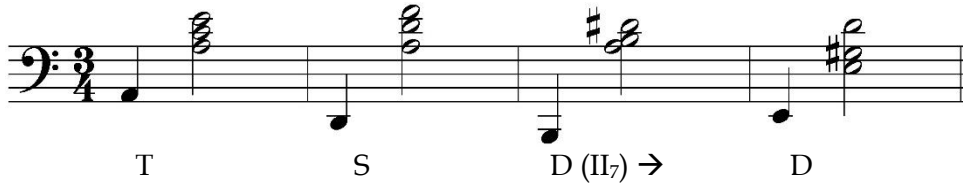
Daha sonraki aşamada ölçülerin ikinci ve üçüncü vuruşlarında yer alan akorları çalışmak gerekmektedir. Bu akorlar; 1. ölçüde temel durumda La Minör akoru (T), 2. ölçüde ikinci çevrim durumunda Re Minör akoru (S), 3. ölçüde üçüncü çevrim durumunda beşlisi atılmış dominant dominantı akoru ( $D \rightarrow D$ ), 4. ölçüde ise temel durumda dominant akoru (D) şeklindedir. Bu akorlar ezberlenmek amacıyla, uzatma bağı eklenerek sırayla çalışılmalıdır (Şekil 16.). Böylelikle akorlar anlamlandırılarak psikomotor öğrenme boyutlarında kas hafızamıza yerleşecektir.

Şekil 16. Chopin La Minör Vals- Cümle 3: İkinci Aşama



Üçüncü aşamada ise ölçülerin birinci vuruşunda yer alan nota, bir önceki aşamada kullanılan akorla birleştirilerek çalışmalıdır (Şekil 17.). Böylelikle ölçülerin birinci vuruşunda yer alan notalar ile akorlar arasındaki mesafenin icrası pekişecektir.

### Şekil 17. Chopin La Minör Vals- Cümle 3: Üçüncü Aşama



Son olarak dördüncü aşamada bestecinin yazdığı şekilde, uzatma bağları kaldırılarak eserin sol el kısmı tekrar tekrar çalınarak pekiştirilmelidir (Şekil 18.).

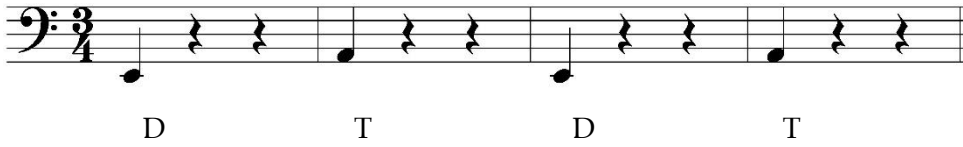
### Şekil 18. Chopin La Minör Vals- Cümle 3: Dördüncü Aşama



### 3.2.4. Chopin La Minör Valsin Dördüncü Çalışma Cümlesine Yönelik Çalışma Yöntemi

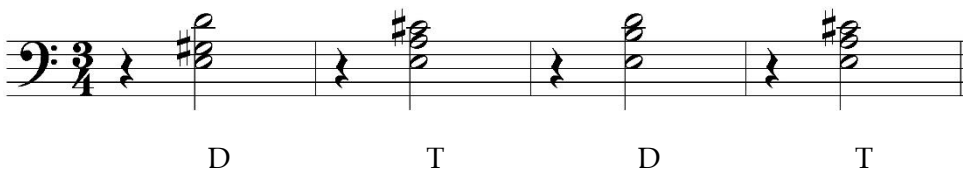
Eserin dördüncü çalışma cümlesi incelendiğinde (Şekil 5.); her ölçünün birinci vuruşunda, bulunduğu ölçünün akoruna ait olan temel ses yer almaktadır. Bu sesler sırasıyla Mi ( $D_3^5$ ), La ( $T_3^5$ ), Mi ( $D_3^5$ ) ve La ( $T_3^5$ ) notalarıdır. Eserin, dört ölçüden oluşan birinci cümlesinin ilk çalışma aşamasına, bu notaları peş peşe çalıp ezberleyerek başlanmalıdır (Şekil 19.).

### Şekil 19. Chopin La Minör Vals- Cümle 4: Birinci Aşama



Daha sonraki aşamada ölçülerin ikinci ve üçüncü vuruşlarında yer alan akorları çalışmak gerekmektedir. Bu akorlar; 1. ölçüde temel durumda beşlisi atılmış dominant yedili akoru (D), 2. ölçüde ikinci çevrim durumda La Majör akoru (T), 3. ölçüde temel durumda üçlüsü atılmış dominant yedili akoru (D), 4. ölçüde ise ikinci çevrim durumda La Majör akoru (T) şeklindedir. Bu akorlar ezberlenmek amacıyla, uzatma bağı eklenerek sırayla çalışılmalıdır (Şekil 20.). Böylelikle akorlar anlamlandırılarak psikomotor öğrenme boyutlarında kas hafızamıza yerleşecektir.

### Şekil 20. Chopin La Minör Vals- Cümle 4: İkinci Aşama



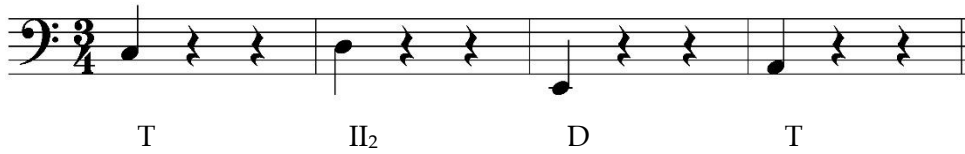
Üçüncü aşamada ise ölçülerin birinci vuruşunda yer alan nota, bir önceki aşamada kullanılan akorla birleştirilerek çalışmalıdır (Şekil 21.). Böylelikle ölçülerin birinci vuruşunda yer alan notalar ile akorlar arasındaki mesafenin icrası pekişecektir.

**Şekil 21.** Chopin La Minör Vals- Cümle 4: Üçüncü Aşama

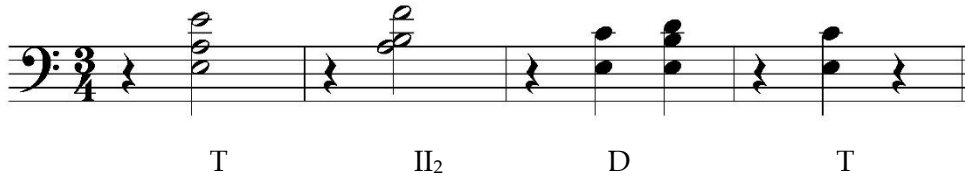
Son olarak dördüncü aşamada bestecinin yazdığı şekilde, uzatma bağları kaldırılarak eserin sol el kısmı tekrar tekrar çalınarak pekiştirilmelidir (Şekil 22.).

**Şekil 22.** Chopin La Minör Vals- Cümle 4: Dördüncü Aşama**2.2.5. Chopin La Minör Valsin Beşinci Çalışma Cümlesine Yönelik Çalışma Yöntemi**

Eserin beşinci çalışma cümlesi incelendiğinde (Şekil 6.); her ölçünün birinci vuruşunda, bulunduğu ölçünün akoruna ait olan temel ses yer almaktadır. Bu sesler sırasıyla Do (T<sub>6</sub>), Re (II<sub>6</sub>), Mi (D<sub>3</sub><sup>5</sup>) ve La (T<sub>3</sub><sup>5</sup>) notalarıdır. Eserin, dört ölçüden oluşan birinci cümlesinin ilk çalışma aşamasına, bu notaları peş peşe çalıp ezberleyerek başlanmalıdır (Şekil 23.).

**Şekil 23.** Chopin La Minör Vals- Cümle 5: Birinci Aşama

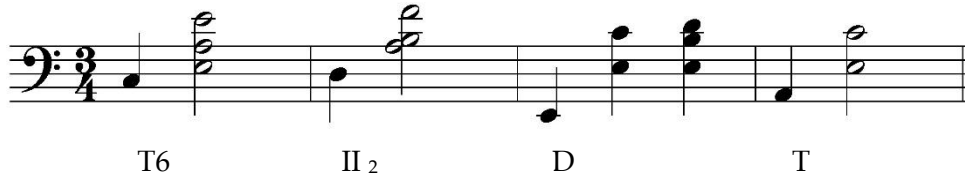
Daha sonraki aşamada ölçülerin ikinci ve üçüncü vuruşlarında yer alan akorları çalışmak gerekmektedir. Bu akorlar; 1. ölçüde ikinci çevrim durumda üçlüsü atılmış ve temel sesi katlanmış La Minör akoru (T), 2. ölçüde üçüncü çevrim durumda üçlüsü atılmış ve yarı eksiltilmiş yedili akoru (II), 3. ölçüde birer vuruş olmak üzere, Mi-Do küçük altılı aralığı ve temel durumda üçlüsü atılmış dominant yedili akoru (D), 4. ölçüde ise Mi-Do küçük altılı aralığı şeklindedir. Bu akorlar ezberlenmek amacıyla, üçüncü ve dördüncü ölçüler hariç, uzatma bağı eklenerek sırayla çalışılmalıdır (Şekil 20.). Böylelikle akorlar anlamlandırılarak psikomotor öğrenme boyutlarında kas hafızamıza yerleşecektir.

**Şekil 24.** Chopin La Minör Vals- Cümle 5: İkinci Aşama

Üçüncü aşamada ise ölçülerin birinci vuruşunda yer alan nota, bir önceki aşamada kullanılan akorla birleştirilerek çalışmalıdır (Şekil 21.). Böylelikle ölçülerin birinci vuruşunda yer alan notalar ile akorlar arasındaki mesafenin icrası pekişecektir.

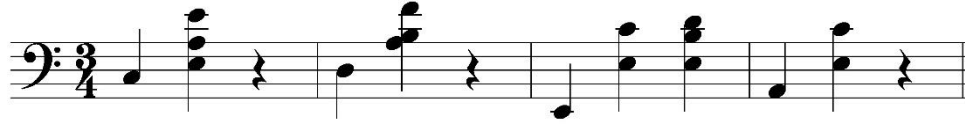


### Şekil 25. Chopin La Minör Vals- Cümle 5: Üçüncü Aşama



Son olarak dördüncü aşamada bestecinin yazdığı şekilde, uzatma bağları kaldırılarak eserin sol el kısmı tekrar tekrar çalınarak pekiştirilmelidir (Şekil 22.).

### Şekil 26. Chopin La Minör Vals- Cümle 5: Dördüncü Aşama



### Sonuç ve Tartışma

Bu çalışmada, Chopin'in *La Minör Vals B.150* eserinin bas çizgisi ve armonik ilerleyişine ilişkin detaylı bir analiz gerçekleştirilmiştir. Analiz sırasında, eserin temel yapısının sürekli hareketlilik ve ritmik dinamizmle desteklendiği tespit edilmiştir. Bas çizgisinin tekrarlı motiflerle esere kararlılık kattığı ve armonik yapıların dramatik bir duygu yükü oluşturduğu görülmüştür. Bunun yanı sıra, eserdeki modülasyonlar ve kadanslar, eserin romantik dönem müziğinin estetik anlayışını yansıttığını göstermektedir.

Bu bulgular, *La Minör Vals*in hem teknik hem de estetik açıdan öğretim materyali olarak kullanılabilirliğini ortaya koymaktadır. Öğrencilerin eserin ritmik, armonik ve melodik yapısını inceleyerek müzikal duyarlılıklarını arttırabilecekleri düşünülmektedir. Çalışmanın bulguları, Chopin'in eserinin müzik eğitimi ve performans pratikleri için önemli bir kaynak olabileceğini göstermektedir. Özellikle bas çizgisine dayalı yapılandırılmış tekrarlar, armonik geçişlerle birleşerek esere hareketlilik kazandırmakta ve öğretim açısından analiz edilmesi gereken değerli bir örnek sunmaktadır. Chopin'in bağımsız formları arasında yer alan Nocturnler, Emproptüler ve Valsler, küçük ölçekli yapıları ve doğaçlama özellikleriyle bestecinin müzikal malzemeye odaklanmasını kolaylaştırır. Lotz (2018), bu türleri "biçimsel olarak serbest" olarak tanımlar. Benzer şekilde, bu çalışmada kullanılan eserin formu incelendiğinde, özellikle "a" cümlesinin dört farklı versiyonunun olduğu görülmektedir. Bu durum da Lotz'un (2018) tanımına uygundur. Bu analiz ayrıca, romantik dönem müziğinde dramatik anlatımın nasıl geliştirildiğine dair önemli ipuçları sağlamaktadır. Armonik geçişlerde kullanılan dokular ve özellikle modülasyon teknikleri, eserin estetik değerini artırırken, müzikal performanslarda bu yönlerin vurgulanmasının önemi de ortaya konulmuştur. Ancak, bu çalışmanın yalnızca bir esere odaklanması, daha genel bir sonuç çıkarmayı sınırlandırmaktadır. Gelecekteki çalışmalar, Chopin'in diğer valsleriyle karşılaştırmalı analizler yaparak daha geniş bir çerçeveye sunabilir. Ayrıca, eserin farklı yorumlarının incelenmesi, dinleyici üzerindeki etkilerin anlaşılmasına katkı sağlayabilir.

Sonuç olarak, bu çalışma, Chopin'in eserlerinin hem teorik hem de pedagojik açıdan incelenmesi gerektiğini vurgulamakta ve bu tür analizlerin müzik eğitimine yapabileceği katkıyı gözler önüne sermektedir.

**Kaynakça**

- Creswell, J. W. (2007). *Qualitative inquiry and research design*. Thousand Oaks: Sage.
- Dağlar, İ. (2010). Frederic Chopin'in müzikal stili. *Trakya Üniversitesi Sosyal Bilimler Dergisi*, 12(1), 415-420.
- Elivar, E. (2020). Chopin'in Piyano Sonatları. *Etnomüzikoloji Dergisi*, 3(1), 105-125.
- Gide, A. (2010). *Chopin üzerine notlar*. (1.Basım). İstanbul: Can Yayınları Çeviren: Ömer Bozkurt.
- Guba, E. G. & Lincoln, Y. S. (1994). Competing paradigms in qualitative research. *Handbook of qualitative research*, 2(105), 163-194.
- Klenke, K. (2016). *Qualitative research in the study of leadership*. Emerald Group Publishing Limited.
- Lotz, J. (2018). *Frédéric Chopin*. Rowohlt E-Book. ISBN: 9783644402041.
- Say, A. (1997). *Müzik tarihi*. Ankara: Müzik Ansiklopedisi Yayınları.