



# KORKUT ATA TÜRKİYAT ARAŞTIRMALARI DERGİSİ

*Uluslararası Dil, Edebiyat, Kültür, Tarih, Sanat ve Eğitim Araştırmaları Dergisi*

ISSN: 2687-5675

Sayı/Issue 25 (Haziran/June 2026), s. 100-114

Geliş Tarihi-Received: 25.04.2026

Kabul Tarihi-Accepted: 30.06.2026

Araştırma Makalesi-Research Article

DOI: 10.5281/zenodo.20835714

## Okuma Güçlüğü ile İlgili Yapılan Lisansüstü Tezlerin İncelenmesi\*

*A Review of Postgraduate Theses on Reading Difficulties*

Kübra AĞAR\*\*  
Şafak KAMAN\*\*\*

### Öz

Bu çalışmada, 2002-2024 yılları arasında Türkiye’de okuma güçlüğü üzerine yapılmış lisansüstü tezlerin incelenmesi amaçlanmıştır. Çalışma betimsel tarama modeline göre yürütülmüştür. Bu doğrultuda Yükseköğretim Kurulu (YÖK) Tez Merkezi veri tabanında tarama yapılmış ve araştırmanın veri kaynaklarını 16 doktora ve 39 yüksek lisans tezi olmak üzere toplam 55 lisansüstü tez oluşturmuştur. Verilerin analizlerinde betimsel içerik analizi kullanılmıştır. Araştırma sonucunda okuma güçlüğü alanındaki çalışmaların özellikle 2011 yılından sonra yoğunlaştığı ve en fazla tez çalışmasının 2024 yılında yapıldığı belirlenmiştir. Tezlerin en çok Ankara Üniversitesi ve Gazi Üniversitesi bünyesinde gerçekleştirildiği görülmüştür. Çalışmaların çoğunlukla nicel ve nitel araştırma yöntemleriyle, 0-25 kişilik örneklem gruplarıyla ve ilkokul düzeyindeki öğrencilerle yürütüldüğü tespit edilmiştir. En sık kullanılan veri toplama aracının okuduğunu anlama envanteri olduğu belirlenmiştir. İncelenen tezlerin büyük ölçüde okuma akıcılığı ve okuduğunu anlama temaları üzerinde yoğunlaştığı görülmüştür. Çalışmaların çoğunda, okuma güçlüğü yaşayan öğrencilerin akademik başarılarının akranlarına göre daha düşük olduğu sonucuna ulaşılmıştır. Ayrıca önerilerden en sık strateji temelli öğretim uygulamalarının yaygınlaştırılması gerektiği vurgulanmıştır. Anahtar kelime analizinde ise “akıcı okuma” ve “okuma güçlüğü” kavramlarının daha yüksek sıklıkta kullanıldığı belirlenmiştir.

**Anahtar Kelimeler:** Okuma güçlüğü, disleksi, özel öğrenme güçlüğü.

### Abstract

The aim of this study was to examine postgraduate theses on reading difficulties in Turkey between 2002 and 2024. The study was conducted using a descriptive survey model. Accordingly, a search was carried out in the Higher Education Council (YÖK) Thesis Centre database, and the data sources for the research comprised a total of 55 postgraduate theses, consisting of 16 doctoral and 39 master’s theses. Descriptive content analysis was used to analyse the data. The findings revealed that research in the field of reading difficulties has intensified particularly since 2011, with the highest number of theses being produced in 2024. It was observed that the majority of theses were carried out at Ankara University and Gazi University. It was found that the studies were predominantly conducted using quantitative and qualitative research methods, with sample groups ranging from 0 to 25 participants, and involving primary school pupils. It was determined that the most frequently used data collection tool was the reading comprehension inventory. It was observed that the theses

\* Bu çalışma, birinci yazarın ikinci yazar danışmanlığında hazırlanan “Türkiye’de Okuma Güçlüğü Alanında Yapılan Lisansüstü Tezlerin İncelenmesi” başlıklı yüksek lisans tezine dayanmaktadır ve IX. Uluslararası Bilim, Kültür ve Eğitim Kongresinde (INCES) sözlü bildiri olarak sunulmuştur.

\*\* Yüksek Lisans Öğrencisi, Kastamonu Üniversitesi, Eğitim Fakültesi, Temel Eğitim Bölümü, e-posta: [kbreker92@gmail.com](mailto:kbreker92@gmail.com), ORCID: 0009-0008-7488-7835.

\*\*\* Dr. Öğr. Üyesi, Kastamonu Üniversitesi, Eğitim Fakültesi, Temel Eğitim Bölümü, e-posta: [safakkaman@gmail.com](mailto:safakkaman@gmail.com), ORCID: 0000-0002-8378-6963.

examined largely focused on the themes of reading fluency and reading comprehension. In most of the studies, it was concluded that the academic achievement of pupils with reading difficulties was lower than that of their peers. Furthermore, the recommendations most frequently emphasised the need to promote strategy-based teaching practices. In the keyword analysis, it was found that the concepts of 'fluent reading' and 'reading difficulties' were used with greater frequency.

**Keywords:** Reading difficulties, dyslexia, specific learning difficulties.

## Giriş

Her çocuk bedensel, duyuşsal ve zihinsel özellikler bakımından birbirinden farklıdır. Bu bireysel farklılıklar çocukların öğrenme süreçlerini ve öğrenme biçimlerini doğrudan etkilemektedir (Altun & Uzuner, 2024). Sürekli değişen ve gelişen dünyaya uyum sağlayabilmek için bireylerin eğitime ihtiyaç duyması kaçınılmazdır. Eğitim, bireyin yaşamının önemli bir bölümünü kapsayan ve tarihsel süreç içerisinde sürekli gelişim gösteren bir olgudur (Batu, İftar & Uzuner 2004). Öğrenme ise bireyin doğumuyla başlayan, yaşam boyu devam eden ve bireysel farklılıklara göre şekillenen dinamik bir süreçtir (Korkmazlar, 1999). Bu süreçte bazı bireyler çeşitli öğrenme güçlükleri yaşayabilmektedir. Öğrenme güçlüğü; bireyin sözlü ve yazılı dili kullanma, düşünme, konuşma ve matematiksel işlemleri gerçekleştirme gibi alanlardan en az birinde görülen sınırlılık olarak tanımlanmaktadır (Özyürek, 2003).

Okuma güçlüğü ise öğrenme güçlüğünün özel bir türü olup harf ve sembollerden anlam çıkarma, çözümlenme, heceleme, akıcı okuma ve anlama süreçlerinde yaşanan zorluklarla kendini göstermektedir (Mercer & Pullen, 1997). DSM-5'te öğrenme bozuklukları "özgül öğrenme bozukluğu" başlığı altında ele alınmış ve bireyin okuma, matematik ya da yazılı anlatım alanlarındaki akademik performansının yaş ve zekâ düzeyinden beklenenin altında olmasıyla tanımlanmıştır (Amerikan Psikiyatri Birliği, 2013). Ayrıca bu bireylerde düşük benlik saygısı, sosyal becerilerde yetersizlik, okuldan kaçınma davranışı, konuşma gelişiminde gecikme ve dikkat, hafıza, görsel algı gibi bilişsel süreçlerde çeşitli sorunlar da görülebilmektedir.

Bilgiye ulaşmanın ve yaşam boyu öğrenmenin en önemli yollarından biri okumadır. Okuma yalnızca okul yılları için değil, bireyin yaşamının tüm aşamalarında gerekli olan temel bir beceridir ve bireyin toplumsal yaşama uyum sağlamasında önemli bir role sahiptir (Tatar, 2022). Okuma; çözümlenme, akıcı okuma ve okuduğunu anlama olmak üzere üç temel beceriyi içeren çok boyutlu bir süreçtir (National Reading Panel, 2000). Bu nedenle okuma güçlüğü bu alanların birinde ya da birkaçında ortaya çıkabilmektedir. İlkokulun ilk yıllarında öğrencilerin akıcı okuma becerilerini kazanmaları beklenmekte; ancak bu beceriyi yeterli düzeyde geliştiremeyen öğrencilerin ilerleyen sınıflarda okuma motivasyonlarının azaldığı ve akademik başarılarının olumsuz etkilendiği görülmektedir. Nitekim okuma motivasyonu, akıcı okuma ve okuduğunu anlama becerilerinin öğrencilerin akademik başarılarını anlamlı biçimde yordadığı çeşitli araştırmalarla ortaya konmuştur (Yıldız, 2013).

Erken yaşlarda okuma güçlüğüne yönelik gerçekleştirilen müdahalelerin, ilerleyen dönemlerde yapılan müdahalelere kıyasla daha etkili sonuçlar verdiği bilinmektedir (Shaywitz, 2020). Bununla birlikte ailelerin çocuklarında gözlemledikleri okuma problemlerini çeşitli kaygılar nedeniyle ertelemeleri sorunun büyümesine neden olabilmektedir. Bu nedenle okuma güçlüğü, yalnızca okuma ve yazma becerilerinde yaşanan bir sorun değil, aynı zamanda ilkökul düzeyindeki akademik başarısızlıkların önemli nedenlerinden biri olarak değerlendirilmektedir. Nitekim bazı araştırmalar akademik problemlerin yaklaşık dörtte birinin okuma güçlüğü ile ilişkili olduğunu göstermektedir (Narimani & Aghajani, 2004). Kelime tanıma ve akıcı okuma becerilerinde

yaşanan yetersizlikler ise okuma güçlüğünün en belirgin göstergeleri arasında yer almaktadır (Herrmann, Matyas & Pratt, 2006).

Okuma güçlüğü yaşayan öğrencilerin duyuşsal özellikleri de okuma sürecini önemli ölçüde etkilemektedir. Araştırmalar, öğrencilerin okuma motivasyonu ve tutumlarının okuduğunu anlama ve akademik başarı ile anlamlı düzeyde ilişkili olduğunu göstermektedir. Özellikle okuma motivasyonunun artması, öğrencilerin akademik başarılarını da olumlu yönde etkilemektedir (Kızgın & Baştuğ, 2020). Bununla birlikte, olumlu okuma tutumu ve içsel motivasyonun gelişmesi, okuma becerilerinin süreklilik kazanmasında belirleyici bir rol oynamaktadır (Güzel Baydoğan & Yavuz, 2025). Okuma güçlüğü yaşayan öğrenciler, akranlarına kıyasla daha düşük motivasyon gösterebilmekte ve bu durum onların okuma sürecine katılımlarını sınırlayabilmektedir. Bu nedenle, öğrencilerin okuma motivasyonlarını artırmaya yönelik uygulamaların geliştirilmesi büyük önem taşımaktadır. Nitekim okuma motivasyonu, akıcı okuma ve okuduğunu anlama becerilerinin birlikte ele alındığı çalışmalar, bu değişkenlerin öğrencilerin akademik başarılarını önemli ölçüde açıkladığını ortaya koymaktadır (Yıldız, 2013). Bu nedenle okuma müdahalelerinin erken yaşlarda başlatılması ve öğrencilerin okuma motivasyonlarını destekleyici öğrenme ortamlarının oluşturulması büyük önem taşımaktadır (Akyol & Kodan, 2016; Yıldız, 2013). Ayrıca bu öğrencilerin akranlarıyla etkileşim içerisinde bulunabilecekleri en az kısıtlayıcı eğitim ortamlarında öğrenim görmeleri önerilmektedir (Eleweke & Rodda, 2002).

Okuma, bireyin akademik başarısını ve yaşam boyu öğrenme sürecini doğrudan etkileyen temel becerilerden biri olarak kabul edilmektedir. Özellikle ilkökul yıllarında kazanılan okuma becerileri, öğrencilerin diğer derslerdeki başarılarının yanı sıra bilişsel, duyuşsal ve sosyal gelişimlerini de önemli ölçüde şekillendirmektedir. Bu nedenle, öğrencilerin erken dönemlerden itibaren etkili okuma becerileri geliştirmeleri büyük önem taşımaktadır. Türkiye’de yapılan bazı araştırmalar da öğrencilerin önemli bir bölümünün sınıf düzeylerine uygun okuma becerilerine sahip olmadığını ortaya koymaktadır (Baydık, Ergül & Kudret, 2012). Okuma becerilerindeki yetersizlikler bireylerin sosyal yaşamda etkili iletişim kurmalarını, özgüven gelişimlerini ve eleştirel düşünme becerilerini olumsuz yönde etkileyebilmektedir (Sidekli, 2010). Bu nedenle okuma güçlüğü yaşayan öğrencilerin yaşatlarını akademik olarak yakalayabilmeleri için etkili müdahale programlarına ihtiyaç duydukları belirtilmektedir (Cortiella & Horowitz, 2014).

Son yıllarda okuma güçlüğü alanında gerçekleştirilen araştırmaların, özellikle müdahale programları, strateji temelli öğretim uygulamaları ve teknoloji destekli öğrenme ortamları üzerinde yoğunlaştığı görülmektedir (Görgün & Melekoğlu, 2022; Özbek & Ergül, 2022; Yıldız & Aydoğmuş, 2021). Bununla birlikte, Türkiye’de yürütülen çalışmaların önemli bir bölümünün belirli yöntem ve tekniklerin etkililiğine ya da öğretmen ve öğrenci görüşlerine odaklandığı dikkat çekmektedir. Okuma güçlüğünün öğretim uygulamaları, öğretmen deneyimleri ve aile desteği gibi farklı boyutlarını bütüncül bir yaklaşımla ele alan araştırmaların ise daha sınırlı olduğu görülmektedir (Yıldız & Aydoğmuş, 2021). Bu durum, okuma güçlüğünün çok boyutlu yapısının daha kapsamlı araştırmalarla incelenmesi gerektiğini ortaya koymaktadır.

Bu araştırmanın amacı, Türkiye’de okuma güçlüğü alanında gerçekleştirilen lisansüstü tezleri betimsel içerik analizi kapsamında inceleyerek alandaki araştırma eğilimlerini ortaya koymaktır. Bu doğrultuda tezler; yayın yılı, tez türü, gerçekleştirildiği üniversite, araştırma yöntemi, örneklem özellikleri, anahtar kelimeler, veri toplama araçları, çalışma temaları, bulgular ve öneriler açısından sistematik bir biçimde sınıflandırılmış, karşılaştırılmış ve değerlendirilmiştir. Böylece Türkiye’de okuma güçlüğü konusunda yürütülen lisansüstü çalışmaların genel görünümünün ortaya konulması amaçlanmıştır.

Araştırmanın, okuma güçlüğü alanında gerçekleştirilen çalışmaların eğilimlerini belirleyerek mevcut bilgi birikimini bütüncül bir bakış açısıyla değerlendirmeye katkı sağlaması beklenmektedir. Ayrıca elde edilen bulguların, alandaki araştırma boşluklarının belirlenmesine yardımcı olması, gelecekte yürütülecek çalışmalara yön vermesi ve okuma güçlüğü yaşayan öğrencilerle çalışan öğretmenler, araştırmacılar ve eğitim programı geliştiriciler için yol gösterici nitelikte olması amaçlanmaktadır.

Bu araştırmanın temel amacı, Türkiye’de okuma güçlüğü ile ilgili gerçekleştirilen lisansüstü çalışmaların genel yönelimlerini incelemektir. Bu amaç doğrultusunda aşağıdaki araştırma sorularına yanıt aranmıştır.

1. Okuma güçlüğü ile ilgili yapılan lisansüstü çalışmalar yayımlandıkları yıllara göre nasıl bir dağılım göstermektedir?
2. Okuma güçlüğü ile ilgili yapılan lisansüstü çalışmalar türlerine göre nasıl bir dağılım göstermektedir?
3. Okuma güçlüğü ile ilgili yapılan lisansüstü çalışmalar üniversitelere göre nasıl bir dağılım göstermektedir?
4. Okuma güçlüğü ile ilgili yapılan lisansüstü çalışmalar araştırma yöntemine göre nasıl bir dağılım göstermektedir?
5. Okuma güçlüğü ile ilgili yapılan lisansüstü çalışmalar örneklem büyüklüğüne göre nasıl bir dağılım göstermektedir?
6. Okuma güçlüğü ile ilgili yapılan lisansüstü çalışmalar örneklem türüne göre nasıl bir dağılım göstermektedir?
7. Okuma güçlüğü ile ilgili yapılan lisansüstü çalışmaların örneklemlerinin sınıf düzeyine göre nasıl bir dağılım göstermektedir?
8. Okuma güçlüğü ile ilgili yapılan lisansüstü çalışmalar temalara göre nasıl bir dağılım göstermektedir?
9. Okuma güçlüğü ile ilgili yapılan lisansüstü çalışmalar araştırma sonucuna göre nasıl bir dağılım göstermektedir?
10. Okuma güçlüğü ile ilgili yapılan lisansüstü çalışmaların önerileri nasıl bir dağılım göstermektedir?
11. Okuma güçlüğü ile ilgili yapılan lisansüstü çalışmaların anahtar kelimelerinin yoğunluğu ve sürekliliği nasıl bir dağılım göstermektedir?
12. Okuma güçlüğü ile ilgili yapılan lisansüstü çalışmalar veri toplama araçlarına göre nasıl bir dağılım göstermektedir?

## **Yöntem**

### **Araştırma Deseni**

Bu araştırma, nitel araştırma yaklaşımı çerçevesinde yürütülmüştür. Nitel araştırmalar, bireylerin deneyimlerini, olayları ve olguları doğal bağlamları içerisinde derinlemesine incelemeyi amaçlayan araştırmalardır (Creswell, 2013). Araştırmada, okuma güçlüğü alanında gerçekleştirilen lisansüstü tezlerin çeşitli değişkenler açısından sistematik olarak incelenmesi ve mevcut durumun ortaya konulması amaçlandığından betimsel tarama modeli benimsenmiştir. Tarama modeli, geçmişte ya da hâlen var olan bir durumu olduğu şekliyle betimlemeyi amaçlayan araştırmalar için uygun bir araştırma modelidir (Karasar, 2020). Araştırmada veri toplama tekniği olarak doküman

incelemesinden yararlanılmış ve verilerin analizinde betimsel içerik analizi kullanılmıştır. Nitel araştırma yöntemlerinden biri olan bu yaklaşım, yazılı belgelerin içeriklerinin metodolojik bir çerçevede dikkatli ve kapsamlı biçimde çözümlenmesine olanak sağlamaktadır (Wach, 2013). Bu doğrultuda, incelenen tezler belirlenen ölçütler çerçevesinde analiz edilerek bulgular tematik ve betimsel olarak sunulmuştur.

### **Veri Kaynakları**

Bu çalışmada, Türkiye’de okuma güçlüğü alanında gerçekleştirilen lisansüstü tezlerin içerik analizi yoluyla incelenmesi amaçlanmıştır. Bu doğrultuda araştırmanın veri kaynakları, 2002-2024 yılları arasında hazırlanmış toplam 55 lisansüstü tez oluşturmaktadır. Araştırma verilerine, Yükseköğretim Kurulu (YÖK) Ulusal Tez Merkezi veri tabanında yapılan taramalar sonucunda ulaşılmıştır. Tarama sürecinde “okuma güçlüğü”, “disleksi” ve “özel öğrenme güçlüğü” anahtar kelimeleri kullanılarak ilgili tezler belirlenmiştir. Elde edilen tezlerin 16’sı doktora, 39’u ise yüksek lisans düzeyindedir. Bu tezler, araştırmanın veri kaynaklarını oluşturmaktadır.

### **Veri Toplama Araçları**

Araştırmada, incelenen çalışmaların künyelerine ilişkin verilerin sistematik biçimde toplanabilmesi amacıyla araştırmacı tarafından geliştirilen veri kodlama formu kullanılmıştır. Bu form aracılığıyla tezler; yayımlanma yılları, türleri (yüksek lisans/doktora), gerçekleştirildikleri üniversiteler, kullanılan araştırma yöntemleri, örneklem büyüklükleri ve örneklem türleri açısından analiz edilmiştir. Bunun yanı sıra çalışmalar; anahtar kelime yoğunluğu ve sürekliliği, kullanılan veri toplama araçları, ele alınan temalar, ulaşılan sonuçlar ve sunulan öneriler bakımından da değerlendirilmiştir. Bu kapsamlı analiz sayesinde, okuma güçlüğü alanında gerçekleştirilen lisansüstü tezlerin genel eğilimleri ve araştırma yönelimleri ortaya konulmuştur.

### **Verilerin Toplanması**

Araştırmanın veri toplama sürecinde, 2002-2024 yılları arasında Türkiye’de okuma güçlüğü konusunda hazırlanmış lisansüstü tezlere ulaşılması amaçlanmıştır. Bu doğrultuda öncelikle araştırmaya dâhil edilecek çalışmalar için seçim ölçütleri belirlenmiş ve tarama işlemi bu ölçütler doğrultusunda yürütülmüştür. Çalışmaların okuma güçlüğü konusunu doğrudan ele alması, eğitim-öğretim alanında gerçekleştirilmiş olması, Türkiye’de hazırlanmış olması ve tam metin erişimine açık bulunması temel ölçütler olarak kabul edilmiştir. Bu kriterleri karşılamayan çalışmalar araştırma kapsamı dışında bırakılmıştır.

Araştırmanın veri kaynaklarına ulaşmak amacıyla Yükseköğretim Kurulu Ulusal Tez Merkezi (YÖKTEZ) veri tabanından yararlanılmıştır. Tarama sürecinde “okuma güçlüğü”, “disleksi” ve “öğrenme güçlüğü” anahtar kelimeleri kullanılmıştır. Elde edilen tezler ayrıntılı olarak incelenmiş; yalnızca eğitim-öğretim alanında gerçekleştirilen çalışmalar araştırmaya dâhil edilmiş, fizyolojik ve tıbbi içerikli çalışmalar kapsam dışında tutulmuştur.

Araştırma kapsamına alınan tezler türlerine göre kodlanmış; yüksek lisans tezleri Y1-Y39, doktora tezleri ise D1-D16 şeklinde sınıflandırılmıştır. İlk incelemede 17 doktora tezi belirlenmiş, ancak bunlardan biri Kuzey Kıbrıs Türk Cumhuriyeti’nde bulunan Yakın Doğu Üniversitesinde hazırlanmış olması nedeniyle araştırmanın “Türkiye’de gerçekleştirilmiş olma” ölçütünü karşılamadığından veri setinden çıkarılmıştır. Sonuç olarak araştırmanın veri seti, 39 yüksek lisans ve 16 doktora tezi olmak üzere toplam 55 lisansüstü tezdendir.

## Verilerin Analizi

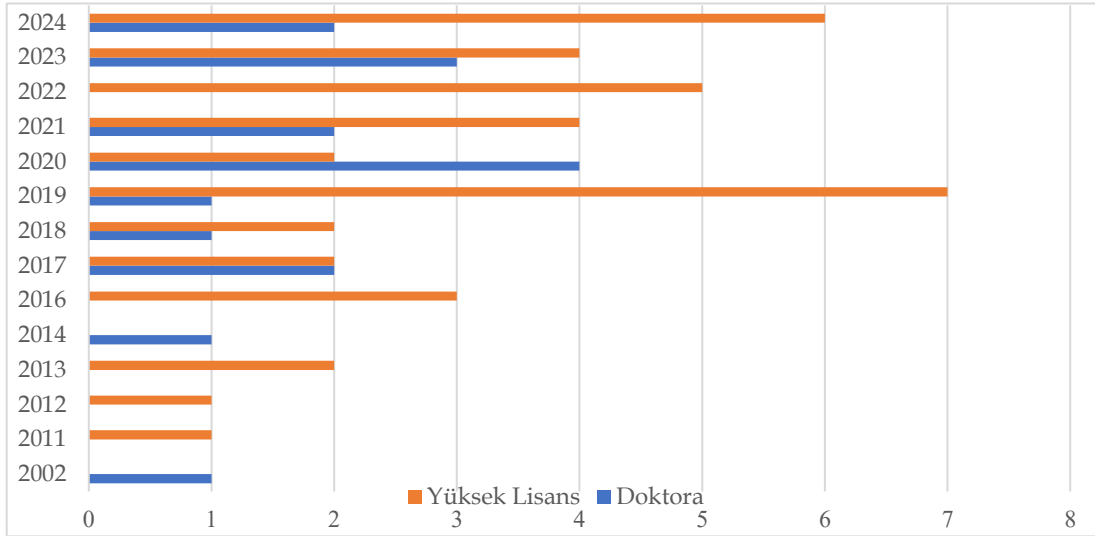
Bu araştırmada, Türkiye’de okuma güçlüğü alanında gerçekleştirilen lisansüstü tezlerin genel eğilimlerini ortaya koymak amacıyla betimsel içerik analizi tekniğinden yararlanılmıştır. Betimsel içerik analizi, belirli bir konuya ilişkin gerçekleştirilen çalışmaların sistematik bir biçimde incelenerek araştırma süreçleri ve sonuçlarının betimsel açıdan değerlendirilmesini sağlayan bir yöntemdir (Çalık ve Sözbilir, 2014). Bu yöntem sayesinde ilgili alandaki araştırma eğilimleri belirlenmekte ve gelecekte çalışma yapacak araştırmacılara alanın genel görünümü hakkında bilgi sunulmaktadır (Selçuk vd., 2014).

Betimsel içerik analizi kapsamında incelenen tezler sistematik bir biçimde sınıflandırılmış, karşılaştırılmış ve bütüncül bir yaklaşımla değerlendirilmiştir. Bu doğrultuda tezler; yayın yılı, tez türü, gerçekleştirildiği üniversite, araştırma yöntemi, örneklem özellikleri, anahtar kelimeler, veri toplama araçları, çalışma temaları, elde edilen bulgular ve sunulan öneriler açısından analiz edilmiştir. Yapılan analizler sonucunda Türkiye’de okuma güçlüğü alanında gerçekleştirilen lisansüstü çalışmaların genel eğilimlerinin ortaya konulması amaçlanmıştır.

## Bulgular

Bu bölümde, araştırmanın temel problemine ve bu problem doğrultusunda belirlenen alt problemlere ilişkin elde edilen bulgular ile bu bulgulara yönelik yorumlara yer verilmektedir. “Türkiye’de okuma güçlüğü üzerine hazırlanan lisansüstü tezlerin genel eğilimleri nelerdir?” şeklinde ifade edilen ana araştırma sorusunu kapsamlı bir biçimde yanıtlamak amacıyla on iki alt problem belirlenmiştir. Bu alt problemlere yönelik gerçekleştirilen analizler, her bir başlık altında bulgular ve bu bulgulara ilişkin değerlendirmeler şeklinde sistematik olarak sunulmuştur.

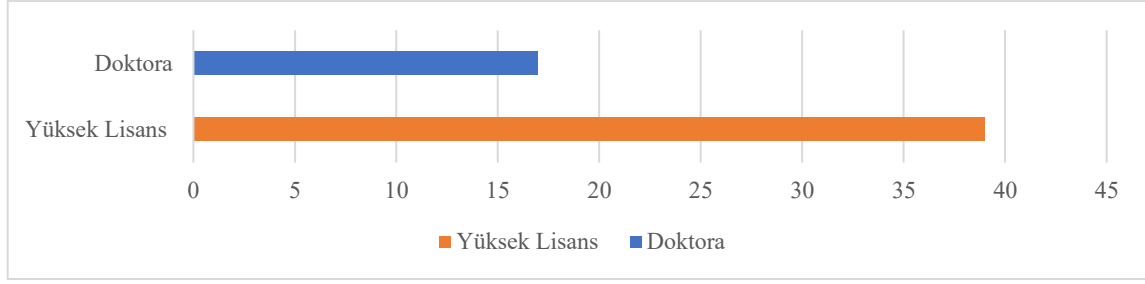
*Okuma güçlüğü ile ilgili yapılan lisansüstü çalışmaların yıllara göre dağılımları nasıldır? alt problemine ilişkin bulgular:*



**Şekil 1.** Okuma güçlüğü ile ilgili yapılan lisansüstü çalışmaların yıllara göre dağılımı

Şekil 1 incelendiğinde, okuma güçlüğü temalı lisansüstü çalışmaların yıllara göre dağılımında genel bir artış eğilimi olduğu görülmektedir. Tabloda verilmeyen yıllarda hiçbir çalışma yapılmamıştır. Veriler, 2002-2012 yılları arasında konuyla ilgili akademik üretimin oldukça sınırlı kaldığını; ancak 2016 yılından itibaren hem yüksek lisans hem de doktora düzeyinde belirgin bir ivmelenme yaşandığını ortaya koymaktadır. Araştırma alanındaki en yüksek yoğunluğa 2019 (f=8) ve 2024 (f=8) yıllarında ulaşıldığı saptanmıştır.

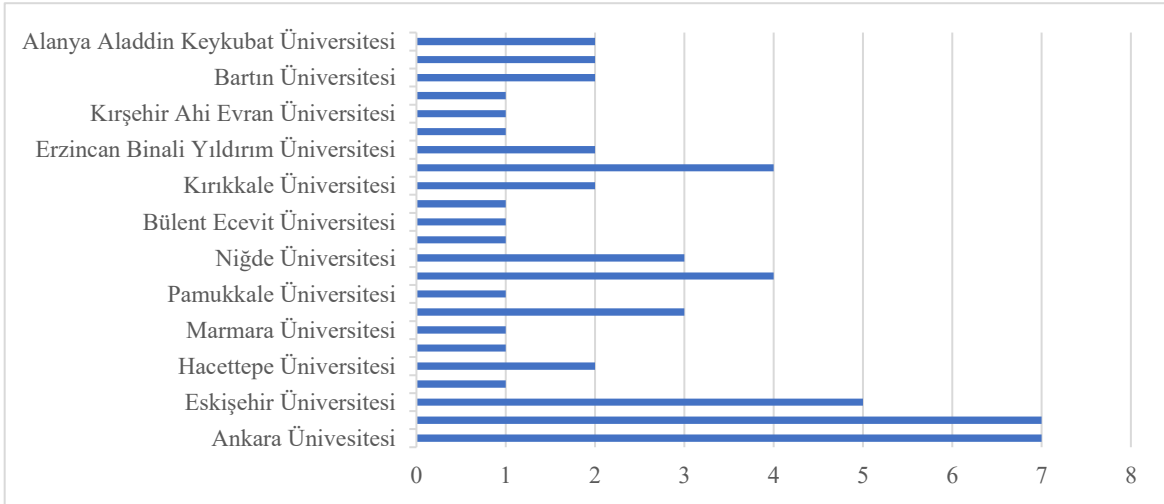
*Okuma güçlüğü ile ilgili yapılan lisansüstü çalışmaların türlerine göre dağılımları nasıldır? alt problemine ilişkin bulgular:*



**Şekil 2.** Okuma güçlüğü ile ilgili yapılan lisansüstü çalışmaların türlerine göre dağılımı

Şekil 2 incelendiğinde, okuma güçlüğü alanında gerçekleştirilen lisansüstü çalışmaların türlerine göre dağılımı görülmektedir. Analiz sonuçlarına göre, incelenen toplam 55 lisansüstü çalışmanın büyük bir çoğunluğunu yüksek lisans tezleri oluşturmaktadır. Okuma güçlüğü üzerine hazırlanan yüksek lisans tezlerinin sayısı 39 iken, doktora tezlerinin sayısı 16 olarak saptanmıştır. Bu veriler ışığında, alandaki bilimsel üretimin yaklaşık %70'inin yüksek lisans düzeyinde, %30'unun ise doktora düzeyinde gerçekleştiği söylenebilir.

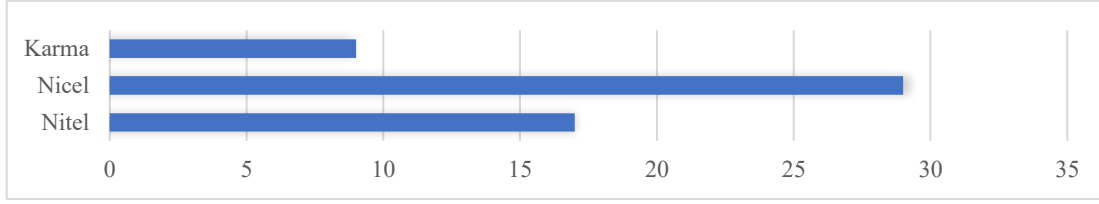
*Okuma güçlüğü ile ilgili yapılan lisansüstü çalışmaların üniversitelere göre dağılımları nasıldır? alt problemine ilişkin bulgular:*



**Şekil 3.** Lisansüstü çalışmaların üniversitelere göre dağılımı

Şekil 3 incelendiğinde, okuma güçlüğü alanında yapılan lisansüstü çalışmaların üniversitelere göre dağılımında belirgin bir farklılaşma olduğu görülmektedir. Bulgulara göre, bu alanda en fazla bilimsel üretim yapan kurumlar yedişer çalışma ile (f=7) Gazi Üniversitesi ve Ankara Üniversitesi'dir. Bu iki köklü kurumu, 5 çalışma ile Eskişehir Osmangazi Üniversitesi izlemektedir. Biruni Üniversitesi ve Necmettin Erbakan Üniversitesi dörder (f=4) çalışma ile dikkat çekerken; Niğde Üniversitesi ve Dokuz Eylül Üniversitesi'nin üçer (f=3) lisansüstü çalışmaya ev sahipliği yaptığı saptanmıştır. Diğer taraftan, grafikte yer alan üniversitelerin büyük bir çoğunluğunun (Hacettepe, Kırıkkale, Trabzon vb.) birer veya ikişer çalışma düzeyinde kaldığı görülmektedir.

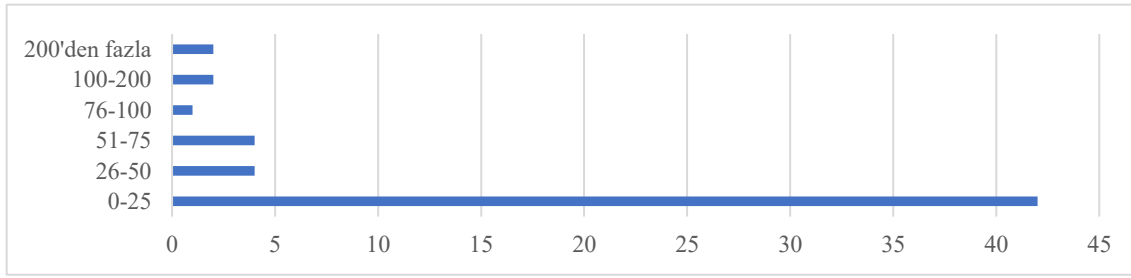
*Okuma güçlüğü ile ilgili yapılan lisansüstü çalışmaların araştırma yöntemine göre dağılımı nasıldır? alt problemine ilişkin bulgular:*



**Şekil 4.** Lisansüstü çalışmaların araştırma yöntemine göre dağılımı

Şekil 4 incelendiğinde, okuma güçlüğü üzerine yapılan lisansüstü çalışmaların tercih edilen araştırma yöntemlerine göre dağılımı görülmektedir. Analiz sonuçları, alanda gerçekleştirilen çalışmaların büyük bir kısmında nicel araştırma yöntemlerinin benimsendiğini ortaya koymaktadır. Toplam çalışmalar içerisinde nicel yöntemlerin kullanıldığı araştırmalar 29 çalışma ile ilk sırada yer alırken; bunu 17 çalışma ile nitel araştırma yöntemleri izlemektedir. Hem nicel hem de nitel verilerin birlikte kullanıldığı karma yöntemli araştırmaların ise 9 çalışma ile en az tercih edilen yaklaşım olduğu saptanmıştır.

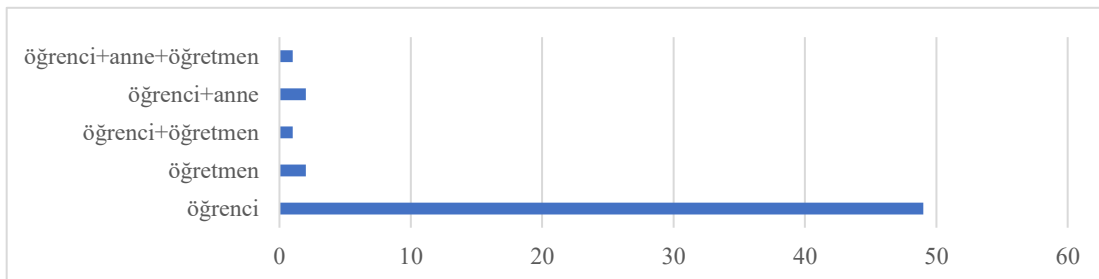
*Okuma güçlüğü ile ilgili yapılan lisansüstü çalışmaların örneklem sayılarına göre dağılımları nasıldır? alt problemine ilişkin bulgular:*



**Şekil 5.** Lisansüstü çalışmaların örneklem sayılarına göre dağılımı

Şekil 5'te görüldüğü üzere okuma güçlüğü üzerine yapılan lisansüstü çalışmaların çalışma gruplarının büyüklüğü (örneklem sayıları) açısından oldukça belirgin bir yoğunlaşma sergilediği görülmektedir. Analiz sonuçlarına göre, incelenen çalışmaların ezici bir çoğunluğunun 0-25 kişilik küçük örneklem gruplarıyla yürütüldüğü saptanmıştır (f=42). Diğer örneklem aralıkları incelendiğinde; 26-50 ve 51-75 kişilik gruplarla yapılan çalışmaların dörder (f=4), 100-200 ve 200'den fazla katılımcı içeren çalışmaların ise ikişer (f=2) adet olduğu belirlenmiştir. En az tercih edilen örneklem aralığı ise 1 çalışmayla 76-100 arasındadır. Örneklem sayısının 0-25 aralığında bu denli yüksek olması, okuma güçlüğü alanındaki çalışmaların genellikle özel eğitim gerektiren bireylerle yürütülen derinlemesine vaka analizleri, klinik gözlemler veya küçük grup deneysel desenlerden oluştuğunu göstermektedir.

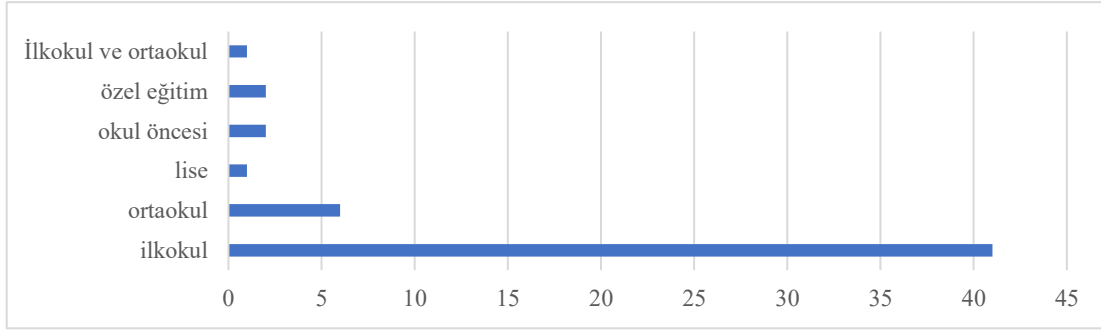
*Okuma güçlüğü ile ilgili yapılan lisansüstü çalışmaların örneklem grubuna göre dağılımları nasıldır? alt problemine ilişkin bulgular:*



**Şekil 6.** Lisansüstü çalışmaların örneklem grubuna göre dağılımı

Şekil 6’da okuma güçlüğü alanında hazırlanan lisansüstü çalışmaların odaklandığı örneklem grupları arasında büyük bir dağılım farkı olduğu görülmektedir. Araştırma bulgularına göre, çalışmaların çok büyük bir kısmının doğrudan öğrencilerle ( $f=49$ ) yürütüldüğü saptanmıştır. Öğrencileri takiben, sadece öğretmenlerin örneklem olarak seçildiği çalışma sayısı 2 iken; öğrenci+anne, öğrenci+öğretmen ve öğrenci+anne+öğretmen gibi çoklu paydaşların bir arada örnekleme dahil edildiği çalışmaların frekanslarının oldukça düşük ( $f=1$  veya  $f=2$ ) olduğu belirlenmiştir.

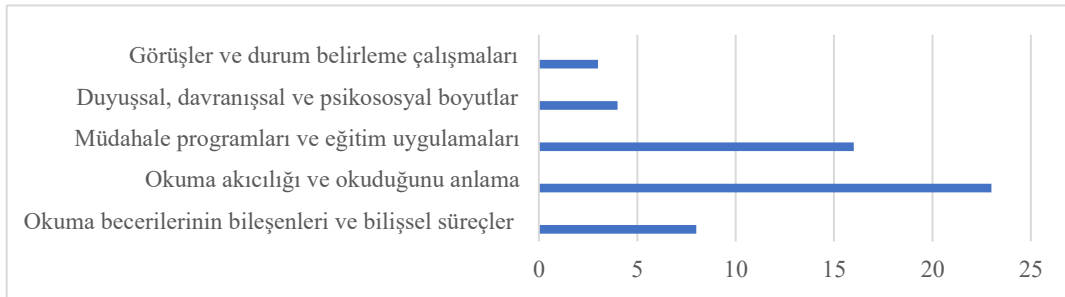
*Okuma güçlüğü ile ilgili yapılan lisansüstü çalışmaların örneklemelerinin sınıf düzeyine göre dağılımları nasıldır? alt problemine ilişkin bulgular:*



**Şekil 7.** Lisansüstü çalışmaların örneklemelerinin sınıf düzeylerine göre dağılımı

Şekil 7 incelendiğinde, okuma güçlüğü üzerine yapılan lisansüstü çalışmaların örneklemelerinin sınıf düzeylerine göre dağılımında oldukça çarpıcı bir yoğunlaşma alanı göze çarpmaktadır. Araştırma bulgularına göre, çalışmaların ezici bir çoğunluğu ilkokul düzeyinde ( $f=41$ ) gerçekleştirilmiştir. İlkokul düzeyini, 6 çalışma ile ortaokul seviyesi takip etmektedir. Okul öncesi ve özel eğitim kademelerinde ikişer ( $f=2$ ) çalışma saptanırken; lise düzeyi ile ilkokul ve ortaokulun birlikte ele alındığı karma gruplarda ise yalnızca birer ( $f=1$ ) çalışmaya rastlanmıştır.

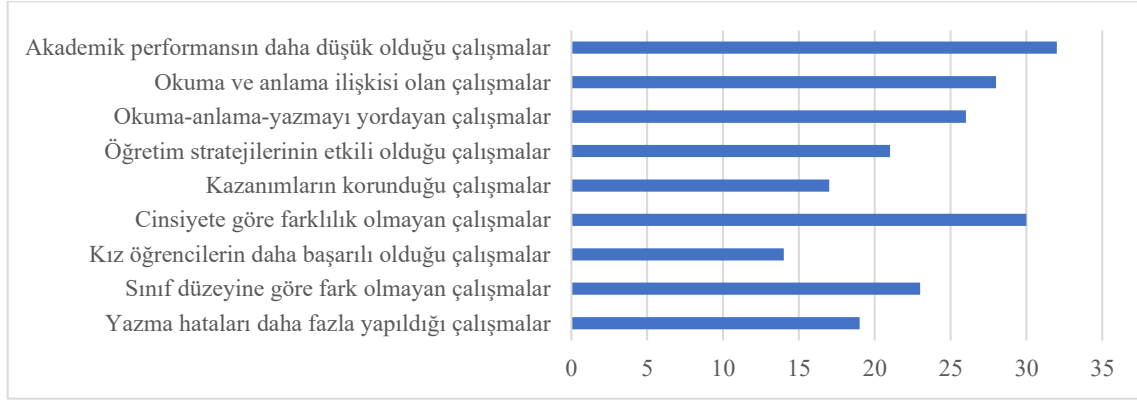
*Okuma güçlüğü ile ilgili yapılan lisansüstü çalışmaların temalara göre dağılımı nasıldır? alt problemine ilişkin bulgular:*



**Şekil 8.** Lisansüstü çalışmaların temalara göre dağılımı

Şekil 8’de okuma güçlüğü alanındaki lisansüstü çalışmaların odaklandığı tematik alanlar arasında belirgin bir hiyerarşi olduğu görülmektedir. Araştırma bulgularına göre, alandaki en baskın çalışma temasını “Okuma akıcılığı ve okuduğunu anlama” ( $f=23$ ) oluşturmaktadır. Bu temayı, doğrudan çözüm odaklı yaklaşımları içeren “Müdahale programları ve eğitim uygulamaları” ( $f=16$ ) izlemektedir. Okuma becerilerinin bileşenleri ve bilişsel süreçlere odaklanan çalışmaların sayısı 8 iken; duyuşsal, davranışsal ve psikososyal boyutları ele alan araştırmalar ile görüşler ve durum belirleme çalışmalarının frekanslarının ( $f=4$  ve  $f=3$ ) oldukça düşük düzeyde kaldığı saptanmıştır.

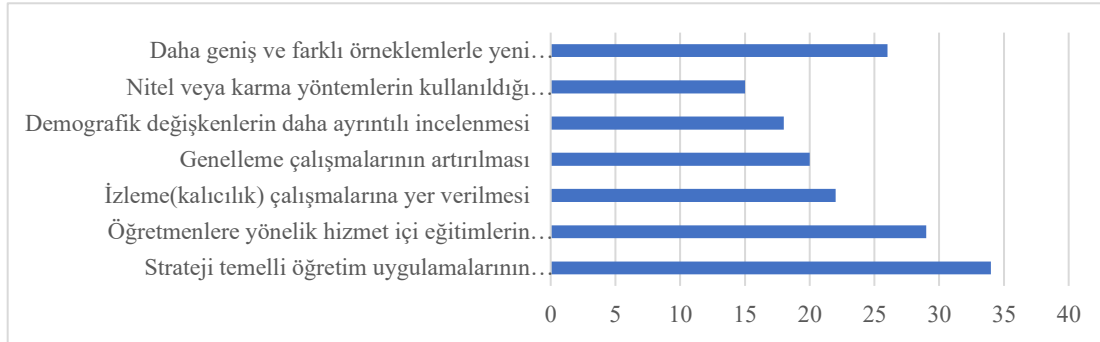
*Okuma güçlüğü ile ilgili yapılan lisansüstü çalışmaların araştırma sonuçlarına göre dağılımı nasıldır? alt problemine ilişkin bulgular:*



Şekil 9. Lisansüstü çalışmalarda ulaşılan sonuçların dağılımı

Lisansüstü çalışmaların araştırma sonuçlarına göre dağılımını gösteren grafik incelendiğinde, okuma gücü üzerine yapılan araştırmaların sonuçlarında bazı ortak eğilimlerin öne çıktığı görülmektedir. Bulgulara göre, en fazla ulaşılan sonuç "akademik performansın daha düşük olduğu" (f=32) saptamasıdır. Bunu, okuma gücü yaşayan bireylerde "cinsiyete göre farklılık olmadığını" gösteren çalışmalar (f=30) ile "okuma ve anlama arasındaki ilişkiyi" (f=28) ortaya koyan araştırmalar izlemektedir. Diğer taraftan, çalışmaların önemli bir bölümü "okuma-anlama-yazmayı yordayan" değişkenleri (f=26) ve "sınıf düzeyine göre fark olmadığını" (f=23) rapor etmiştir. Uygulama odaklı sonuçlar bağlamında ise "öğretim stratejilerinin etkili olduğu" (f=21) ve elde edilen "kazanımların korunduğu" (f=17) görülmektedir. Yazma becerileri açısından "yazma hatalarının daha fazla yapıldığı" (f=19) sonucuna ulaşılırken, cinsiyet değişkeninde fark bulan az sayıdaki çalışmanın ise daha çok "kız öğrencilerin daha başarılı olduğu" (f=14) yönünde bulgu sunduğu saptanmıştır.

*Okuma gücü ile ilgili yapılan lisansüstü çalışmaların önerilerine göre dağılımı nasıldır? alt problemine ilişkin bulgular:*



Şekil 10. Lisansüstü çalışmaların önerilerine ilişkin bulguların dağılımı

İncelenen lisansüstü çalışmaların sonuçları doğrultusunda geliştirilen öneriler incelendiğinde, araştırmacıların büyük bir çoğunluğunun uygulama ve eğitim politikalarına yönelik çözüm önerilerine odaklandığı görülmektedir. Bulgulara göre, en fazla getirilen öneri "strateji temelli öğretim uygulamalarının yaygınlaştırılması" (f=34) olmuştur. Bunu, öğretmen yeterliliklerini artırmaya yönelik bir adım olan "öğretmenlere yönelik hizmet içi eğitimlerin yaygınlaştırılması" (f=29) önerisi takip etmektedir. Araştırmacıların gelecek çalışmalar için sunduğu yöntem ve örneklem odaklı önerilerde ise; "daha geniş ve farklı örneklerle yeni araştırmalar yapılması" (f=26) ve öğrenilenlerin kalıcılığını test eden "izleme (kalıcılık) çalışmalarına yer verilmesi" (f=22) ön plana çıkmaktadır. Ayrıca, mevcut bulguların dış geçerliğini artırmak adına "genelleme çalışmalarının artırılması" (f=20) ve "demografik değişkenlerin daha ayrıntılı incelenmesi" (f=18) sıklıkla dile getirilen diğer önerilerdir. Metodolojik bir dönüşüm ihtiyacı olarak

“nitel veya karma yöntemlerin kullanıldığı çalışmaların yapılması” (f=15) önerisinin ise daha sınırlı frekansta kaldığı saptanmıştır.

*Okuma Güçlüğü ile ilgili yapılan lisansüstü çalışmalarda anahtar kelimelerin yoğunluğu ve sürekliliği nasıldır? alt probleminin ilişkin bulgular:*

**Tablo 1.** Lisansüstü çalışmaların anahtar kelimeleri

Anahtar Kelime	f	Anahtar Kelime	
Akıcı Okuma (Genel/Aile)	19	Model Okuma	2
Okuma Güçlüğü	16	Hata Analizi (Genel/Fonetikk)	2
Okuduğunu Anlama	13	Müdahale (Genel/MTM)	2
Özel Öğrenme Güçlüğü	13	Okul Öncesi Dönem	2
Okuma (Genel)	7	SESFAR	2
Öğrenme Güçlüğü	7	Akademik Başarı	1
Disleksi	6	Akran Öğretimi	1
Tekrarlı Okuma	5	Bilişsel Destek	1
Okuma Motivasyonu	4	Bireyselleştirilmiş Eğitim (BEP)	1
Aile Eğitimi/Katılımı	4	COGENT	1
Yazma Becerileri/Farkındalığı	3	Özel Eğitim	1
Web 2.0 Araçları	1	Rehberli Okuma Yöntemi	1
Kelime Tanıma/Tekrarı	3	Doğru Okuma	1
Bilgisayar/Tablet Destekli Öğr.	2	Düzeltilici Okuma	1
Okuma Yazma Eğitimi	2	Erken Okuryazarlık	1
Öğretmen Eğitimi	2	Nörogörüntüleme	1
Okuma Hızı	2	Okuma Stratejileri	1
Türkçe Eğitimi	2	Okuma Tutumu	1
Prosodi / Prosodi Eğitimi	2	Sınıf Öğretmeni	1
Risk Grubu / Öğrenciler	2		

Okuma güçlüğü temalı lisansüstü çalışmaların anahtar kelime dağılımı incelendiğinde, alanın kavramsal çerçevesinin belirli temel kavramlar etrafında şekillendiği görülmektedir. Analiz sonuçlarına göre, araştırmalarda en yüksek frekansa sahip anahtar kelime grubu “Akıcı Okuma” (f=19) olurken, bunu yakından takip eden “Okuma Güçlüğü” (f=16), “Okuduğunu Anlama” (f=13) ve “Özel Öğrenme Güçlüğü” (f=13) terimlerinin alandaki baskın terminolojiyi oluşturduğu saptanmıştır. Müdahale yöntemlerine ilişkin anahtar kelimeler arasında “Tekrarlı Okuma” (f=5) ön plana çıkarken; duyuşsal ve sosyal boyutları temsil eden “Okuma Motivasyonu” (f=4) ile “Aile Eğitimi/Katılımı” (f=4) kavramlarının da literatürde kendine yer bulduğu belirlenmiştir. Diğer taraftan, “Nörogörüntüleme”, “Web 2.0 Araçları”, “Bilişsel Destek” ve “Bireyselleştirilmiş Eğitim (BEP)” gibi anahtar kelimelerin düşük frekansta (f=1) kalması, alandaki çalışmaların teknoloji entegrasyonu ve disiplinler arası tıbbi/teknik boyutlardan ziyade daha çok pedagojik müdahale ve okuma bileşenleri üzerinde yoğunlaştığını kanıtlamaktadır.

*Okuma güçlüğü ile ilgili yapılan lisansüstü çalışmaların veri toplama aracına göre dağılımı nasıldır? alt probleminin ilişkin bulgular:*

**Tablo 2.** Lisansüstü çalışmalarda kullanılan veri toplama araçları

Veri Toplama Araçları	f	Veri Toplama Araçları	
Görüşme Formları (Yarı)	19	Erken Okuryazarlık ve Dil	6
Okuma Hataları/Yanlış Analiz Envanterleri	19	Yazma Becerisi ve Farkındalığı	6
Okuduğunu Anlama Envanteri/Testleri	18	Kelime/Harf Tanıma ve Okuma	5
Prozodik Okuma Ölçeği/Ölçümleri	18	Bilişsel/Nörolojik Testler (Stroop,	5
Okuma Hızı ve Doğruluğu Ölçüm Testleri	14	Okuma Tutumu Ölçekleri	4
Ses Kayıtları ve Video Kayıtları	11	Diğer (Fotoğraf, Metinler,	4

Değerlendirme ve Kontrol Listeleri	10	Hızlı İsimlendirme Testleri	3
SOBAT-II ve Standart Okuma Testleri	8	Öğretmen ve Öğrenci Algı/Görüş	3
Okuma Motivasyonu Ölçeği/Profili	8	Çalışma Belleği ve İşlemsel	2
Kişisel/Veli/Demografik Bilgi Formları	8	Gözlem Formları ve Alan Notları	2
Sosyal Geçerlilik Formları	7	Öğrenme Stilleri ve Stratejileri	2

Okuma güçlüğü temalı lisansüstü araştırmalarda kullanılan veri toplama araçları incelendiğinde, çalışmaların çok boyutlu bir ölçme ve değerlendirme sürecine dayandığı görülmektedir. Bulgulara göre, alanda en sık başvurulan veri toplama araçlarını “Okuma Hataları/Yanlış Analiz Envanterleri” (f=19), “Görüşme Formları” (f=19), “Okuduğunu Anlama Envanter/Testleri” (f=18) ve “Prozodik Okuma Ölçekleri” (f=18) oluşturmaktadır. Bu durum, araştırmacıların okuma güçlüğüne sadece mekanik bir hata analizi olarak değil, aynı zamanda anlama ve prozodi gibi üst düzey beceriler ile paydaş görüşleri üzerinden de kapsamlı bir şekilde ele aldıklarını kanıtlamaktadır. Ayrıca, “Okuma Hızı ve Doğruluğu Ölçüm Testleri” (f=14) ile “Ses ve Video Kayıtları” (f=11) gibi doğrudan gözlem ve performans ölçmeye dayalı araçların yoğun kullanımı dikkat çekicidir. Buna karşın, “Çalışma Belleği Ölçekleri” (f=2) ve “Öğrenme Stratejileri Ölçekleri” (f=2) gibi bilişsel süreçlere odaklanan araçların daha sınırlı kalması, literatürdeki çalışmaların temel odağının bilişsel arka plandan ziyade doğrudan okuma performansı ve müdahale çıktılarının değerlendirilmesi yönünde olduğunu göstermektedir.

### Sonuç

Bu araştırmada, 2002–2024 yılları arasında Türkiye’de okuma güçlüğü alanında hazırlanmış lisansüstü tezler doküman analizi yöntemiyle incelenmiş; tezlerin yıllara göre dağılımı, türü, araştırma yöntemleri, veri toplama araçları, örneklem özellikleri, ele alınan temalar, ulaşılan sonuçlar ve geliştirilen öneriler bütüncül bir bakış açısıyla değerlendirilmiştir. Elde edilen bulgular, okuma güçlüğü alanındaki akademik eğilimlerin ve araştırma odaklarının zaman içerisinde belirgin bir değişim gösterdiğini ortaya koymaktadır.

Araştırma sonuçları bu alanda yürütülen lisansüstü çalışmaların özellikle 2011 yılından sonra önemli ölçüde arttığını göstermektedir. İlk yıllarda sınırlı sayıda çalışmanın bulunması, okuma güçlüğüne Türkiye’de görece yeni bir araştırma alanı olduğunu düşündürürken; son yıllardaki artış, konuya yönelik akademik ilginin ve farkındalığın yükseldiğine işaret etmektedir. Bu bulgu, özel öğrenme güçlüğü alanındaki ulusal ve uluslararası araştırma eğilimleriyle de örtüşmektedir (Akgün & Akçamete, 2024; Görgün & Melekoğlu, 2019). Bu artışın, eğitim politikalarındaki değişimler, kapsayıcı eğitim anlayışının yaygınlaşması ve erken müdahalenin önemine yönelik farkındalığın artmasıyla ilişkili olduğu söylenebilir. Ayrıca, lisansüstü programların çeşitlenmesi ve araştırma olanaklarının genişlemesi de bu eğilimi destekleyen önemli faktörler arasında yer almaktadır.

Tez türleri açısından yapılan değerlendirmede, yüksek lisans tezlerinin doktora tezlerine kıyasla daha fazla olduğu belirlenmiştir. Bu durum, alandaki çalışmaların büyük ölçüde betimleyici ve uygulamaya dönük nitelikte olduğunu; daha derinlemesine ve kuramsal katkı sunabilecek doktora düzeyindeki araştırmaların ise sınırlı kaldığını göstermektedir. Ayrıca çalışmaların belirli üniversitelerde yoğunlaşması, bu kurumların okuma güçlüğü alanında akademik birikim ve uzmanlaşma geliştirdiğini düşündürmektedir (Gülboy & Rakap, 2023).

Araştırma yöntemleri açısından incelendiğinde, çalışmaların büyük bir bölümünün nitel yöntemlerle yürütüldüğü; nicel ve karma yöntemlerin ise daha sınırlı düzeyde kullanıldığı görülmektedir. Nitel araştırmaların ağırlıkta olması, okuma güçlüğüne bireysel farklılıklar ve öğrenme süreçleri bağlamında ele alındığını göstermektedir.

Bununla birlikte, nicel ve karma yöntemlerin görece az kullanılması, bulguların genellenebilirliği açısından bir sınırlılık olarak değerlendirilebilir (Yıldız & Aydoğmuş, 2021).

Örnekleme özellikleri bakımından, çalışmaların büyük çoğunluğunun ilkökul öğrencileriyle gerçekleştirildiği; ortaokul, lise ve okul öncesi düzeylere yönelik araştırmaların sınırlı kaldığı belirlenmiştir. Bu durum, okuma güçlüğüne erken dönemde daha fazla fark edilmesiyle ilişkili olmakla birlikte, ilerleyen eğitim kademelerinde yaşanan sorunların yeterince ele alınmadığını da göstermektedir. Ayrıca çalışmaların çoğunlukla yalnızca öğrencilerle yürütülmesi, öğretmen ve ailelerin araştırma süreçlerine yeterince dâhil edilmediğine işaret etmektedir. Oysa okuma güçlüğü çok boyutlu bir yapı sergilemekte ve farklı paydaşların birlikte ele alınmasını gerektirmektedir (Yıldız & Aydoğmuş, 2021).

İncelenen tezlerde kullanılan anahtar kelimeler ve ele alınan temalar, çalışmaların ağırlıklı olarak okuma akıcılığı, okuduğunu anlama ve müdahale programları üzerinde yoğunlaştığını göstermektedir. Bu durum, okuma becerilerinin geliştirilmesine yönelik uygulamaların ön planda olduğunu göstermektedir. Bununla birlikte, duyuşsal, davranışsal ve psikolojik boyutları ele alan çalışmaların sınırlı olması, alandaki önemli bir boşluğa işaret etmektedir (Akyol, 2020; Yıldız, 2013).

Tezlerde ulaşılan sonuçlar incelendiğinde, öğrenme güçlüğü yaşayan öğrencilerin okuma, okuduğunu anlama ve yazma becerilerinin tipik gelişim gösteren akranlarına göre daha düşük olduğu yönündeki bulguların büyük ölçüde örtüştüğü görülmektedir (Açıkgöz & Ergül, 2025). Ayrıca okuma akıcılığı ile okuduğunu anlama arasında anlamlı ve pozitif yönlü ilişkiler bulunduğu; bu becerilerin birlikte ele alındığında yazma becerisini de önemli ölçüde etkilediği belirlenmiştir (Akyol, 2020; Yıldız, 2013).

Araştırma bulguları, strateji temelli öğretim uygulamaları ve yapılandırılmış müdahale programlarının öğrencilerin okuduğunu anlama ve akademik başarıları üzerinde olumlu etkiler oluşturduğunu göstermektedir. Bu etkilerin izleme çalışmalarında da büyük ölçüde sürdürülebildiği belirlenmiştir. Bu durum, planlı ve sistematik öğretim süreçlerinin okuma güçlüğü yaşayan öğrenciler için etkili olduğunu ortaya koymaktadır (Baştuğ & Yıldız, 2013).

Demografik değişkenler açısından yapılan değerlendirmelerde ise cinsiyet ve sınıf düzeyi gibi değişkenlerin çoğu çalışmada akademik başarı üzerinde anlamlı bir farklılık oluşturmadığı görülmüştür (Baştuğ, 2012; Sidekli, 2010; Yıldız & Aydoğmuş, 2021). Bu bulgu, akademik başarının demografik özelliklerden ziyade bireysel öğrenme süreçleri ve uygulanan müdahale programlarıyla daha yakından ilişkili olabileceğini düşündürmektedir. Bununla birlikte bazı çalışmalarda, özellikle yazılı anlatım becerilerinde kız öğrenciler lehine farklılıklar bulunması, cinsiyet değişkeninin alt beceriler bağlamında daha ayrıntılı ele alınması gerektiğine işaret etmektedir (Arslan, 2013).

Bazı tezlerde müdahale programlarının beklenen düzeyde etkili olmaması, bireysel farklılıkların öğrenme sürecindeki belirleyici rolüyle açıklanabilir. Öğrencilerin hazırbulunmuşluk düzeyleri, dikkat ve motivasyon özellikleri, eşlik eden güçlükler ve aile desteği gibi değişkenler müdahale sürecinin etkililiğini doğrudan etkileyebilmektedir. Nitekim alanyazında, öğrenme çıktılarının bireysel ve çevresel faktörlere bağlı olarak farklılaşabildiği vurgulanmaktadır (Akyol, 2014).

Sonuç olarak bu araştırma, Türkiye’de okuma güçlüğü alanında gerçekleştirilen lisansüstü tezlerin genel eğilimlerini, güçlü yönlerini ve sınırlılıklarını ortaya koymaktadır. Bulgular, çalışmaların büyük ölçüde beceri geliştirme ve müdahale temelli yaklaşımlara odaklandığını; buna karşın duyuşsal boyutları, öğretmen ve aile görüşlerini ve farklı eğitim kademelerini kapsayan araştırmalara ihtiyaç duyulduğunu göstermektedir. Bu yönüyle

araştırmanın, gelecekte yapılacak çalışmalar için yol gösterici olacağı ve eğitim uygulamalarına katkı sağlayacağı düşünülmektedir

### Kaynakça

- Açıkgöz, M. H., & Ergül, C. (2025). Öğrenme gücü olan öğrenciler ile düşük ve yüksek okuma başarıları gösteren öğrencilerin okuma ve yazma performanslarının incelenmesi. *Eğitim ve Bilim*, 50(223), 103.
- Akgün, Ö., & Akçamete, G. (2024). Okuma gücü olan öğrencilere yönelik okuma becerileri programı geliştirme çalışması. *Millî Eğitim*, 53(244), 2109-2148.
- Akyol, H. (2014). *Türkçe öğretim yöntemleri* (7. bs.). Ankara: Pegem Akademi.
- Akyol, T. (2020). *Türkçe öğretiminde okuma eğitimi*. Ankara: Pegem Akademi.
- Akyol, H., & Kodan, H. (2016). Okuma gücü olan bir öğrencinin okuma gücünün giderilmesine yönelik bir uygulama: Akıcı okuma stratejilerinin kullanımı. *Ondokuz Mayıs University Journal of Education Faculty*, 35(2), 7-21.
- Altun, T., & Uzuner, F. G. (2024). Sınıf öğretmenlerinin özel öğrenme gücü olan öğrencilerin eğitime yönelik görüşleri. *The Journal of Academic Social Science Studies*, 3(44), 33-49.
- American Psychiatric Association. (2013). *Diagnostic and statistical manual of mental disorders* (5th ed.). Author.
- Arslan, A. (2013). Okuma becerisi ile ilgili makalelerde cinsiyet değişkeni. *Uluslararası Türkçe Edebiyat Kültür Eğitim Dergisi*, 2(2), 251-265.
- Batu, S., İftar, G. K., & Uzuner, Y. (2004). Özel gereksinimli öğrencilerin kaynaştırıldığı bir kız meslek lisesindeki öğretmenlerin kaynaştırmaya ilişkin görüş ve önerileri. *Ankara Üniversitesi Eğitim Bilimleri Fakültesi Özel Eğitim Dergisi*, 5(02), 33-50.
- Baydık, B., Ergül, C., & Kudret, Z. B. (2012). Okuma gücü olan öğrencilerin okuma akıcılığı sorunları ve öğretmenlerinin bu sorunlara yönelik öğretim uygulamaları. *İlköğretim Online*, 11(3), 778-789.
- Cortiella, C., & Horowitz, S. H. (2014). The state of learning disabilities: Facts, trends and emerging issues. New York: *National center for learning disabilities*, 25(3), 2-45.
- Creswell, J. W. (2013). *Qualitative inquiry and research design: Choosing among five approaches* (3rd ed.). Sage.
- Çalık, M., & Sözbilir, M. (2014). Parameters of content analysis. *Education and science*, 39(174), 33-38.
- Eleweke, C. J., & Rodda, M. (2002). The challenge of enhancing inclusive education in developing countries. *International Journal of Inclusive Education*, 6(2), 113-126.
- Görgün, B., & Melekoğlu, M. A. (2019). Türkiye’de özel öğrenme gücü alanında yapılan çalışmaların incelenmesi. *Sakarya University Journal of Education*, 9(1), 83-106.
- Görgün, B., & Melekoğlu, M. A. (2022). Effects of reading fluency and comprehension supplemental education program (OKA2DEP) on reading skills of students with specific learning disabilities. *Reading & Writing Quarterly*, 38(4), 297-322. <https://doi.org/10.1080/10573569.2021.1954568>
- Gülboy, E., & Rakap, S. (2023). Özel gereksinimleri olan öğrencilere okuma becerilerinin eğitimi konulu lisansüstü tezlerin sistematik derlemesi. *Yaşadıkça Eğitim*, 37(1), 88-117.

- Güzel Baydoğan, Ü. & Yavuz, S. (2025). Öğrencilerin okuma motivasyonları ve okuma tutum ve alışkanlıkları arasındaki ilişki. *Jass Studies-The Journal of Academic Social Science Studies*, 18(106), 41-58.
- Herrmann, J. A., Matyas, T., & Pratt, C. (2006). Meta-analysis of the nonword reading deficit in specific reading disorder. *Dyslexia*, 12(3), 195-221.
- Karasar, N. (2020). *Bilimsel araştırma yöntemleri*. Ankara: Nobel Yayınları.
- Kızgın, A., & Baştuğ, M. (2020). Okuma motivasyonu ve okuduğunu anlama becerisinin akademik başarıyı yordama düzeyi. *Dil Eğitimi ve Araştırmaları Dergisi*, 6 (2), 601-612.
- Korkmazlar, Ü. (1999). Özel öğrenme bozukluğu (öğrenme güçlükleri). A. Ekşi, (Ed.), Ben hasta değilim: Çocuk sağlığı hastalıklarının psikososyal yönü, içinde (s. 285-309). Ankara: Nobel Tıp Kitapevi.
- Mercer, C. D., & Pullen, P. C. (1997). *Students with learning disabilities*. New Jersey: Prentice Hall.
- Narimani, M., & Aghajani, S. (2004). *Learning disorders*. Bagh-e Rezvan Publications.
- National Reading Panel. (2000). *Teaching children to read: An evidence-based assessment of the scientific research literature on reading and its implications for reading instruction*. Washington, DC: National Institute of Child Health and Human Development.
- Özbek, A. B., & Ergül, C. (2022). Effectiveness of comprehension strategies mobile app (COSMA) on reading comprehension performances of students with learning disabilities. *Journal of Special Education Technology*, 37(2), 297-309. <https://doi.org/10.1177/0162643421101354>
- Özyürek, M. (2003). Öğrenme güçlüğü gösteren çocuklar. A. Ataman (Ed.), Özel gereksinimli çocuklar ve özel eğitime giriş, içinde (s. 217-230). Ankara: Gündüz Eğitim Yay.
- Selçuk, Z., Palancı, M., Kandemir, M., & Dündar, H. (2014). Eğitim ve bilim dergisinde yayınlanan araştırmaların eğilimleri: İçerik analizi. *Eğitim ve Bilim*, 39(173).
- Shaywitz, S. E. (2020). *Disleksi ile başa çıkma rehberi*. Ö. Yılmaz, (Çev.). Ankara: Epsilon Yayınları.
- Sidekli, S. (2010). Eylem araştırması: ilköğretim dördüncü sınıf öğrencilerinin okuma ve anlama güçlüklerinin giderilmesi. *Türklük Bilimi Araştırmaları*, (27), 563-580.
- Tatar, D. (2022). *Sosyo-ekonomik düzeyin çocukların okuma alışkanlıkları üzerine etkisi: Ankara'daki ilköğretim sekizinci sınıf öğrencileri üzerine bir araştırma*. [Yüksek Lisans Tezi]. Ankara: Hacettepe Üniversitesi.
- Wach, E. (2013). Learning about qualitative document analysis. *IDS Practice Paper In Brief*, 13, 1-10.
- Yıldız, M. (2013). Okuma motivasyonu, akıcı okuma ve okuduğunu anlamanın beşinci sınıf öğrencilerinin akademik başarılarındaki rolü. *Turkish Studies*, 8(4), 1461-1478.
- Yıldız, M., & Aydoğmuş, M. (2021). Türkiye'de okuma güçlüğü gidermeye odaklanan ilköğretim düzeyindeki araştırmaların incelenmesi: 2000-2020 dönemi. *Ana Dili Eğitimi Dergisi*, 9(4), 1188-1225.